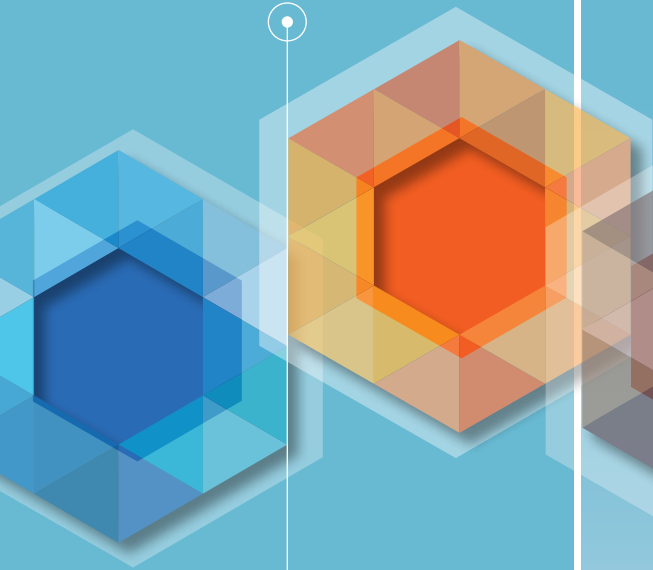


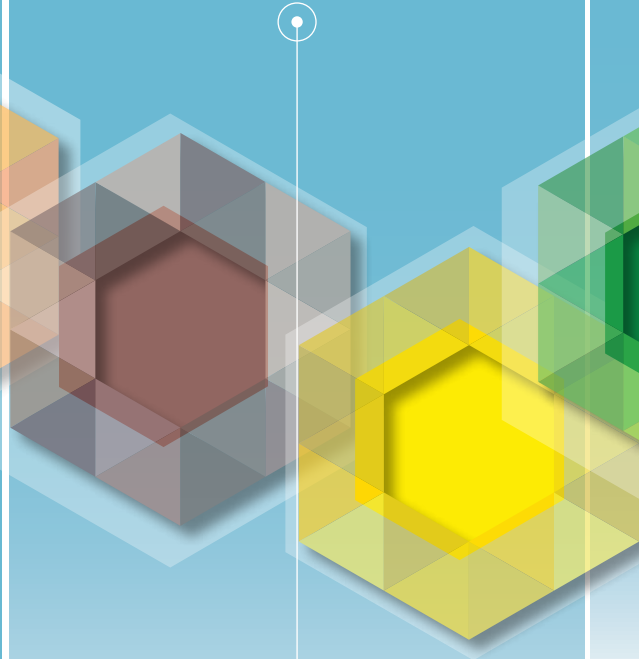
# Glossary of Key Terms in Evaluation and Results-Based Management for Sustainable Development

Second edition



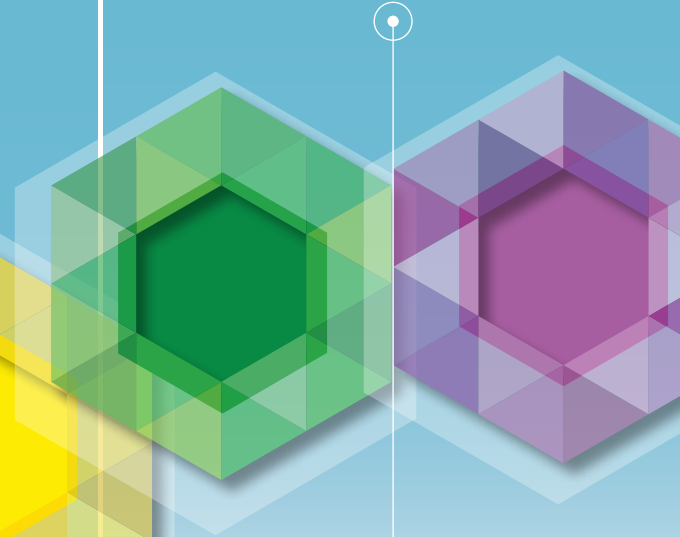
# Glossaire des principaux termes relatifs à l'évaluation et la gestion axée sur les résultats pour le développement durable

Deuxième édition



# مسرد المصطلحات الأساسية في التقييم والإدارة القائمة على النتائج من أجل التنمية المستدامة

الطبعة الثانية



English/French/Arabic



This work is published under the responsibility of the Secretary-General of the OECD.

The opinions expressed and arguments employed herein do not necessarily reflect the official views of the OECD Members.

For the IsDB, this work is published under the responsibility of the Vice President of Operations, IsDB. The opinions expressed and arguments employed herein do not necessarily reflect the official views of IsDB as well as its Member countries.

Originally published by the OECD under the title: OECD (2023), Glossary of Key Terms in Evaluation and Results-Based Management for Sustainable Development (Second Edition), OECD Publishing, Paris, <https://doi.org/10.1787/632da462-en-fr-es>

The only official versions are the English and/or French texts. In the event of any discrepancy between the original work and the translation, only the text of the original work should be considered valid.

© 2024 OECD / Islamic Development Bank (IsDB) for the Arabic language edition.

Cet ouvrage est publié sous la responsabilité du Secrétaire général de l'OCDE.

Les opinions exprimées et les arguments employés ici ne reflètent pas nécessairement les vues officielles des Membres de l'OCDE

Pour l'IsDB, ce travail est publié sous la responsabilité du vice-président des opérations de l'IsDB. Les opinions exprimées et les arguments utilisés ne reflètent pas nécessairement les vues officielles de la IsDB et de ses pays membres.

Publié à l'origine par l'OCDE sous le titre:OCDE (2023), Glossaire des principaux termes relatifs à l'évaluation et la gestion axée sur les résultats pour le développement durable (Deuxième édition),Éditions OCDE, Paris, <https://doi.org/10.1787/632da462-en-fr-es>

Les seules versions officielles sont les textes anglais et/ou français. En cas de divergence entre l'ouvrage original et la traduction, seul le texte de l'ouvrage original doit être considéré comme valable.

© 2024 OCDE / Banque islamique de développement (IsDB) pour cette édition linguistique.

هذا العمل نُشر على مسؤولية الأمين العام لمنظمة التعاون والتنمية في الميدان الاقتصادي. والآراء المعبر عنها والحجج المستخدمة فيه لا تمثل بالضرورة وجهات النظر الرسمية للبلدان الأعضاء في منظمة التعاون والتنمية في الميدان الاقتصادي.

ونُشر، في البنك الإسلامي للتنمية، على مسؤولية نائب رئيس البنك الإسلامي للتنمية في العمليات. والآراء المعبر عنها والحجج المستخدمة فيه لا تمثل بالضرورة وجهات النظر الرسمية للبنك الإسلامي للتنمية وللبلدان الأعضاء فيه.

وقد نشرته منظمة التعاون والتنمية في الميدان الاقتصادي في الأصل بعنوان: OECD (2023), Glossary of Key Terms in Evaluation and Results-Based Management for Sustainable Development (Second Edition), OECD Publishing, Paris, <https://doi.org/10.1787/632da462-en-fr-es>

والنسختان الرسميتان الوحيدتان هما النصان الإنجليزي والفرنسي. وإذا وُجد تعارض بين العمل الأصلي والترجمة، فإنه لا ينبغي أن يُعتبر صحيحاً إلا نص العمل الأصلي.

الطبعة العربية: © ٢٠٢٤ منظمة التعاون والتنمية في الميدان الاقتصادي والبنك الإسلامي للتنمية

<https://doi.org/10.1787/b98b182b-ar-en-fr>

ISBN : 978-92-64-4811-45

© OECD/IsDB 2024



# Foreword

This Glossary provides conceptual clarity to enable thoughtful approaches to results-based management, monitoring and evaluation, which in turn support sustainable development through learning and accountability. It is useful for training, and in practical work, in the public and private sectors – including during project or policy design, monitoring, programme implementation and management, and various types of evaluation.

The focus of the Glossary is on specific terms used for results monitoring, management, data collection and analysis, and evaluation. We do not define related or general concepts – such as development, human rights, or synthesis – as these are defined elsewhere and used here in standard, widely accepted ways.

Notes define and explain key concepts, and form part of the definitions. Cross-references point the reader to related terms and synonyms. The terms are listed in the document in alphabetical order in English; a table of contents groups the terms by theme.

This second edition of the Glossary reflects learnings and changes over the past 20 years. It incorporates new thinking from the OECD Development Assistance Committee's (DAC) Results Community, which did not exist at the time of the first edition in 2002. It updates definitions and introduces new terms now in common use. This edition also reflects the extensive work undertaken in 2017-2019 by the DAC Network on Development Evaluation to refine the definitions of the evaluation criteria: the adapted criteria definitions approved in 2019 are included.

The DAC's results and evaluation concepts and standards are now widely used beyond development co-operation – including in domestic contexts, as seen in the 2022 OECD Recommendation on Public Policy Evaluation. Several definitions have been adjusted to reflect this broader use by a range of actors – including impacted communities using monitoring and evaluation to hold decision makers accountable.

The elaboration of the Glossary has been guided by the highest considerations of clarity and conciseness. It was conducted in a spirit of compromise, with partners agreeing not to impose their preferred approaches or specific vocabulary on others. The original Glossary, published in 2002 was the fruit of almost two years of elaboration, based on an initial collection of terms used by development agencies. The selection of terms and their definitions were carefully discussed and analysed, and benefited from inputs from many sources and advice from the academic evaluation community.

Secretariat: [dacevaluation.contact@oecd.org](mailto:dacevaluation.contact@oecd.org)

# Avant-propos

Ce glossaire apporte une clarté conceptuelle permettant d'adopter des approches réfléchies en matière de gestion, de suivi et d'évaluation axés sur les résultats, qui soutiennent à leur tour le développement durable par le biais de l'apprentissage et de l'obligation de rendre compte. C'est une référence utile pour les activités de formation et les travaux concrets des secteurs public et privé – notamment dans la conception des projets et des politiques publiques, le suivi, la mise en œuvre et la gestion des programmes –, ainsi que pour divers types d'évaluation.

Il porte essentiellement sur les termes spécifiques utilisés dans le suivi des résultats, la gestion, la collecte et l'analyse de données, et l'évaluation. Les concepts connexes ou généraux – tels que les droits humains, l'équité ou le développement – n'y sont pas définis, car leurs définitions existent ailleurs et ils sont employés ici dans leur acception courante et largement acceptée.

Les notes définissent et expliquent les concepts clés, et font partie intégrante des définitions. Des références croisées renvoient le lecteur vers des termes connexes et des synonymes. Les termes sont classés par ordre alphabétique en anglais ; une table des matières les présente par thème.

Cette deuxième édition reflète l'évolution du contexte et les enseignements tirés pendant les 20 dernières années. Elle intègre des réflexions nouvelles émanant de la Communauté de résultats du Comité d'aide au développement (CAD) de l'OCDE, lequel n'existait pas encore à l'époque de la première édition de 2002. Elle comporte des définitions mises à jour ainsi que de nouveaux termes aujourd'hui utilisés couramment. Cette édition prend également en compte les importants efforts du Réseau sur l'évaluation du développement du CAD entre 2017 et 2019 pour affiner les définitions des critères d'évaluation élaborées pour la première fois dans l'édition de 2002. Ces définitions, adaptées et approuvées en 2019, sont incluses dans la présente édition.

Les concepts et les normes du CAD en matière de résultats et d'évaluation sont désormais largement utilisés au-delà de la coopération au développement, y compris dans les contextes nationaux, comme le montre la recommandation de l'OCDE de 2022 sur l'évaluation des politiques publiques. Plusieurs définitions ont été adaptées pour refléter cette utilisation plus large par une série d'acteurs - y compris les communautés touchées qui utilisent le suivi et l'évaluation pour demander des comptes aux décideurs.

Le processus d'élaboration du glossaire a été guidé par les exigences les plus élevées de clarté et de concision. Il a été mené dans un esprit de compromis dont dénote la volonté des partenaires de ne pas imposer aux autres leur vocabulaire spécifique. Le glossaire initial, publié en 2002, était le fruit de près de deux années d'élaboration et reposait sur un premier recueil des termes employés par les organismes d'aide au développement. La sélection des termes et leur définition ont fait l'objet de discussions et d'analyses approfondies, et ont bénéficié des contributions de nombreuses sources et des conseils de spécialistes de l'évaluation des milieux universitaires.

Secrétariat : [dacevaluation.contact@oecd.org](mailto:dacevaluation.contact@oecd.org)

## تصدير

يوضح هذا المسرد المفاهيم اللازمة لتناول الرصد والتقييم والإدارة القائمة على النتائج تناوياً منهجياً يمكن من تعزيز التنمية المستدامة عن طريق التعلم وتحمل المسؤولية. وهو مرجع مفيد للدورات التدريبية والأعمال التطبيقية في القطاعين العام والخاص- ولا سيما عند تصميم المشاريع أو السياسات، والرصد، وتنفيذ وإدارة البرامج- ولمختلف أنواع التقييم.

وهذا "المسرد" يركّز على مصطلحات معيّنة تُستخدم في رصد النتائج، وفي الإدارة، وفي جمع وتحليل البيانات، وفي التقييم. ولا يعرّف المفاهيم ذات الصلة أو العامة- كالنمية أو الإنصاف أو حقوق الإنسان، لأنها مفاهيم معرّفة في مكان آخر، وتُستخدم هنا بمعناها المعتاد والمقبول على نطاق واسع.

وتعرّف "الملحوظات" المفاهيم الأساسية وتشرحها، فتشكّل بذلك جزءاً من التعريفات، وتوجّه الحالات المتقاطعة الفارئة إلى "المصطلحات ذات الصلة" وإلى "المرادفات". وتردّ المصطلحات مرتّبة بحسب الأبجدية الإنكليزية في متن المسرد، ومصنّفة بحسب الموضوعات في فهرسه.

وهذه الطبعة الثانية من المسرد تمثّل الدروس المستفادة والتغيّرات الحاصلة خلال السنوات العشرين الماضية. وتجسّد تفكيراً جديداً طرحته جماعة الاهتمام بالنتائج المنبثقة عن لجنة المساعدة الإنمائية التابعة لمنظمة التعاون والتنمية في الميدان الاقتصادي، وهي جماعة لم تكن موجودة عند صدور الطبعة الأولى سنة ٢٠٠٢. وتتضمّن هذه الطبعة تعريفات محدّثة ومصطلحات جديدة شائعة الاستخدام في الوقت الحاضر، وهي أيضاً نتاج العمل المكثّف الذي قامت به شبكة لجنة المساعدة الإنمائية المعنية بالتقييم الإنمائي فيما بين سنتي ٢٠١٧ و٢٠١٩ لتنقيح تعريفات مقاييس التقييم التي صيغت أوّل مرة في طبعة سنة ٢٠٠٢. وقد أدرجت هذه التعريفات، المعدّلة والمعتمّدة سنة ٢٠١٩، في الطبعة الحالية.

وصارت مفاهيم ومعايير "لجنة المساعدة الإنمائية" في مجال النتائج والتقييم تُستخدم في الوقت الحاضر على نطاق واسع يتجاوز التعاون الإنمائي، ويشمل السياقات الوطنية، كما يتبين من توصية منظمة التعاون والتنمية في الميدان الاقتصادي سنة ٢٠٢٢ بشأن تقييم السياسات العامة. وجرى تعديل عدة تعريفات مراعاةً لهذا الاستخدام المتزايد بين مختلف الجهات الفاعلة- ومنها الجماعات المتأثرة التي تستخدم الرصد والتقييم كي تحمّل المسؤولية لأصحاب القرار.

وأخذ إعدادُ هذا المسرد بأقصى ما يمكن من أسباب الوضوح والإيجاز، وهيمنت روح التسوية على العمل بأن اتفقت الجهات الشريكة على عدم فرض مناهجها الأثيرة أو مفرداتها اللغوية الخاصة على غيرها. وكان المسرد الأصلي، الذي نشر سنة ٢٠٠٢، ثمرة ما يقارب سنتين من الإعداد انطلاقاً من مجموعة أولية من المصطلحات التي كانت تستخدمها الوكالات الإنمائية. وخصّص اختيار المصطلحات وتعريفاتها لمناقشات وتحليلات دقيقة، واستفاد من مساهمات مصادر جديدة ومن مشورات خبراء التقييم في الأوساط الجامعية.





# Acknowledgements

The OECD developed the Glossary, under the guidance of and with extensive input from the members of the DAC Network on Development Evaluation and the DAC Results Community. The text has benefited from consultation with experts and partners in the broader evaluation and results communities – too numerous to list here – and input from other DAC subsidiary bodies.

The French translation was completed by the OECD Translation service. The Arabic translation was completed by the Islamic Development Bank (IsDB) Language Services Division and Independent Evaluation Department. The Secretariat would like to thank IsDB's team: Ahmed Ag Aboubacrine, Zaher Rebai, Smail Haddad, Ahmed Abdelgawad, Mohamed Mouatassim, Elmoiz Mahmoud, ABM Javeed Ahsan, and Nur Abdi.

Megan Kennedy-Chouane led this work for the OECD, under the guidance of Rahul Malhotra and with substantive input from Joëlline Benefice, Alejandro Guerrero-Ruiz, Chantal Verger, Jens Sedemund, Piper Hart, Hanna-Mari Kilpelainen, Mariana Gamarra and Alison Pollard. Nelson Torbay-Holguin and Ola Kasneci managed the production process. The text was edited by Suzanne Parandian. Layout was done by Tam Fung-Kwan.

# Remerciements

L'OCDE a élaboré le glossaire sous la direction des membres du Réseau du CAD sur l'évaluation du développement et de la Communauté de pratique du CAD en matière de résultats, et avec leur concours. Le texte a bénéficié de la consultation d'experts et de partenaires des communautés plus larges de l'évaluation et des résultats - trop nombreux pour être énumérés ici - et de la contribution d'autres organes subsidiaires du CAD.

La traduction en français ont été réalisées par le service de traduction de l'OCDE. La traduction en arabe a été réalisée par la division des services linguistiques et le département d'évaluation indépendant de la Banque islamique de développement (IsDB). Le Secrétariat souhaite remercier l'équipe de la IsDB : Ahmed Ag Aboubacrine, Zaher Rebai, Smail Haddad, Ahmed Abdelgawad, Mohamed Mouatassim, Elmoiz Mahmoud, ABM Javeed Ahsan, et Nur Abdi.

Megan Kennedy-Chouane a dirigé ce travail pour l'OCDE, sous la direction de Rahul Malhotra et avec les contributions substantielles de Joëlline Benefice, Alejandro Guerrero-Ruiz, Chantal Verger, Jens Sedemund, Piper Hart, Hanna-Mari Kilpelainen, Mariana Gamarra et Alison Pollard. Nelson Torbay-Holguin et Ola Kasneci ont géré le processus de production. Le texte a été édité par Suzanne Parandian. La mise en page a été réalisée par Tam Fung-Kwan.

# كلمة شكر

أعدت منظمة التعاون والتنمية في الميدان الاقتصادي هذا المسرد بتوجيه ومساهمة كبيرة من أعضاء "شبكة لجنة المساعدة الإنمائية المعنية بتقييم التنمية" ومن "جماعة الاهتمام بالنتائج" المنبثقة عن لجنة المساعدة الإنمائية. وقد استفاد النص من المشاور مع خبراء وجهات شريكة في دوائر التقييم والنتائج الأوسع نطاقاً - وهي من الكثرة بحيث لا يمكن ذكرها هنا- ومساهمة هيئات أخرى تابعة للجنة المساعدة الإنمائية.

وقد أُنجزت دائرة الترجمة التابعة لمنظمة التعاون والتنمية في الميدان الاقتصادي الترجمة الفرنسية. وأُنجزت شعبة الخدمات اللغوية وإدارة التقييم المستقل في البنك الإسلامي للتنمية الترجمة العربية. وتود الأمانة أن تشكر فريق البنك الإسلامي للتنمية: أحمد أج أبوبكرين، و زاهر الرباعي، و اسماعيل حداد، و أحمد عبدالجواد، و محمد معتصم، و المعز محمود، و جافيد أحسن، و نور عبدي.

وأدارت ميغن كينيدي شوان إعداد هذا العمل باسم منظمة التعاون والتنمية في الميدان الاقتصادي، وذلك بإشراف من راهول مالهورا وبمساهمات كبيرة من جويلين بينفيس، وأليخاندر غويريرو رويس، وشانتال فيرجي، وينس سيدموند، وبايبر هارت، وجنة ماري كيليلينين، وماريانا غامارا، وأليسون بولرد. وأدار نيلسون تورباي هولغوين وعلا كاسنيجي سيرورة إنتاج المسرد. وتولت سوزان بارانديان تحرير نصه. وقامت تام فونج كوان بتنفيذ تصميمه.



## Table of contents

### Terms grouped by categories

#### Concepts, data and tools

- 16 Accountability
- 17 (Community) Accountability
- 17 (Mutual) Accountability
- 18 Additionality
- 19 Administrative data
- 19 Analytical tool
- 19 Appraisal
- 20 Attribution
- 21 Audit
- 22 Causality
- 24 Context
- 25 Contribution
- 25 Control group
- 25 Counterfactual
- Culture of results and learning;
- 26 Culture of evaluation
- 27 Data collection tool
- 28 Economic
- 28 Economical
- 30 Evaluability
- 30 Evaluand
- 31 Evaluation
- 31 Evidence
- 32 Evidence-based (policy, practice)

## Table des matières

### Termes regroupés par catégories

#### Concepts, données et outils

- 18 Additionnalité
- 56 Analyse des risques
- 19 Appréciation préalable
- 20 Attribution (ou Imputation)
- 21 Audit
- 43 Cadre logique
- 22 Causalité (ou Relation de cause à effet, ou Relation causale)
- 24 Cohérence des politiques au service du développement durable
- 33 Constatation
- 24 Contexte
- 25 Contribution
- 26 Culture des résultats et de l'apprentissage ; Culture de l'évaluation
- 19 Données administratives
- 31 Données probantes (ou Éléments factuels)
- 28 Économe
- 28 Économique
- 61 Effets transformateurs (ou Effets porteurs de transformations)
- 30 Évaluabilité
- 31 Évaluation
- 53 Fiabilité
- 32 Fondée sur des données probantes (politique, pratique)

## الفهرس

### المصطلحات مصنفة بحسب الفئات

#### المفاهيم والبيانات والأدوات

- ٦١ الآثار المُحدثة للتحوّل
- ١٩ الأداة التحليلية
- ٢٧ أداة جمع البيانات
- ٤١ إدارة المعرفة
- ٣١ الأدلة
- ٣٣ الاستنتاج
- ٢٠ الإسناد
- ١٨ الإضافية
- ٤٣ الإطار المنطقي
- ١٩ البيانات الإدارية
- ٦١ التثليث
- ٥٦ تحليل المخاطر
- ٣٤ تحليل النوع الاجتماعي
- ٢١ التدقيق
- ١٩ التقدير
- ٣١ التقييم
- ٢٤ تماسك السياسات خدمة للتنمية المستدامة
- ٢٦ ثقافة النتائج والتعلّم؛ ثقافة التقييم
- ٤٤ الرصد
- ٢٢ السببية
- ٢٤ السياق
- ٦٠ الشروط المرجعية
- ٦١ الصلاحية

- 33 Finding
- 34 Gender analysis
- 38 Indicator
- 41 Knowledge management
- 43 Logical framework (Log frame)
- 44 Monitoring
- 24 Policy coherence for sustainable development
- 53 Reliability
- 56 Risk analysis
- 56 Rubric
- 57 Scope of the evaluation
- 60 Terms of reference
- 60 Theory of change
- 61 Transformative effects
- 61 Triangulation
- 61 Validity

### Types of evaluation and analysis

- 23 Cluster evaluation
- 25 Contribution analysis
- 25 Counterfactual
- 26 Country programme evaluation
- 27 Democratic evaluation
- 27 Developmental evaluation
- 28 Economic evaluation

- 34 Analyse de la problématique du genre
- 41 Gestion des connaissances
- 25 Groupe témoin (ou Groupe contrôle)
- 38 Indicateur
- 60 Mandat (ou Termes de référence)
- 19 Outil d'analyse
- 27 Outil de collecte de données
- 57 Périmètre (d'une évaluation)
- 16 Redevabilité
- 17 Redevabilité envers la communauté
- 17 Redevabilité mutuelle
- 56 Rubrique
- 25 Scénario en l'absence d'intervention (ou Situation contrefactuelle)
- 44 Suivi
- 30 Sujet évalué (ou Objet de l'évaluation, ou Objet à évaluer)
- 60 Théorie du changement
- 61 Triangulation
- 61 Validité

### Types d'évaluation et d'analyse

- 57 Auto-évaluation
- 25 Analyse de la contribution
- 50 Essai contrôlé randomisé (ECR)
- 43 Évaluation à mi-parcours
- 27 Évaluation à visée évolutive
- 41 Évaluation conjointe
- 37 Évaluation d'impact

- الفئة المرجعية ٢٥
- قابلية التقييم ٣٠
- القائمة على الأدلة (السياسة، الممارسة) ٣٢
- مُرَبِّح ٢٨
- المساءلة ١٦
- المساءلة أمام الجماعة (المسؤولية المحلية) ١٧
- المساهمة ٢٥
- المسؤولية المتبادلة ١٧
- مقتصد ٢٨
- المقيّم (موضوع التقييم) ٣٠
- الموثوقية ٥٣
- المؤشر ٣٨
- نطاق التقييم ٥٧
- نظرية التغيير ٦٠
- نموذج التقييم ٥٦
- الواقع المضاد ٢٥

### أنواع التقييم والتحليل

- ٥٠ تجربة الضبط العشوائية
- ٢٥ تحليل المساهمة
- ٤٣ التقييم الأعلى
- ٢٨ التقييم الاقتصادي
- ٢٧ التقييم التطويري
- ٤٩ تقييم البرامج
- ٥٧ تقييم البرامج القطاعية

30 End line  
 32 Ex-ante evaluation  
 32 Ex-durante evaluation  
 32 Ex-post evaluation  
 32 External evaluation  
 33 Feminist evaluation  
 34 Formative evaluation  
 34 Gender-responsive evaluation  
 35 Human rights-based evaluation  
 37 Impact evaluation  
 38 Independent evaluation  
 39 Internal evaluation  
 41 Joint evaluation  
 43 Meta-evaluation  
 43 Mid-term evaluation  
 45 Participatory monitoring and evaluation  
 49 Process evaluation  
 49 Programme evaluation  
 49 Project evaluation  
 50 Randomised Control Trial (RCT)  
 51 Real-time evaluation (real-time learning)  
 55 Review  
 57 Sector programme evaluation  
 57 Self-evaluation  
 57 Social impact evaluation (social impact assessment)  
 58 Summative evaluation  
 60 Thematic evaluation

58 Évaluation d'impact social  
 49 Évaluation de processus  
 49 Évaluation de programme  
 57 Évaluation de programme sectoriel  
 49 Évaluation de projet  
 27 Évaluation démocratique  
 26 Évaluation des programmes par pays  
 28 Évaluation économique  
 32 Évaluation en cours de mise en œuvre  
 51 Évaluation en temps réel (Apprentissage en temps réel)  
 32 Évaluation ex ante  
 32 Évaluation ex post  
 32 Évaluation externe  
 33 Évaluation féministe  
 35 Évaluation fondée sur les droits humains  
 34 Évaluation formative  
 23 Évaluation groupée (ou Évaluation de groupe)  
 38 Évaluation indépendante  
 39 Évaluation interne  
 58 Évaluation récapitulative  
 34 Évaluation tenant compte du genre  
 55 Examen  
 43 Méta-évaluation  
 25 Scénario en l'absence d'intervention (ou Situation contrefactuelle)  
 30 Situation finale  
 45 Suivi et évaluation participatifs  
 60 Évaluation thématique

٢٦ تقييم البرامج القطرية  
 ٣٢ التقييم التّعدّي  
 ٣٧ تقييم التّأثير  
 ٥٧ تقييم التّأثير الاجتماعي  
 ٣٤ التقييم التعليمي  
 ٣٢ التقييم الخارجيّ  
 ٥٨ التقييم الختامي  
 ٣٩ التقييم الداخلي  
 ٢٧ التقييم الديمقراطي  
 ٥٧ التقييم الذاتي  
 ٤٩ تقييم السيرورة  
 ٥١ التقييم الفوريّ (التعلّم الفوريّ)  
 ٣٥ التقييم القائم على حقوق الإنسان  
 ٣٢ التقييم القبلي  
 ٢٣ التقييم المجمع  
 ٣٤ التقييم المراعي للنوع الاجتماعي  
 ٣٨ التقييم المستقل  
 ٤٩ تقييم المشاريع  
 ٤١ التقييم المشترك  
 ٦٠ التقييم المواضيعي  
 ٣٣ التقييم التّسويّ  
 ٤٣ التقييم النصفي  
 ٣٢ التقييم خلال التنفيذ  
 ٣٠ الحالة النهائية  
 ٤٥ الرصد والتقييم التشاركيان  
 ٥٥ المراجعة  
 ٢٥ الواقع المضاد

**Criteria**

- 23 Coherence
- 29 Effectiveness
- 29 Efficiency
- 36 Impact
- 52 Relevance
- 59 Sustainability

**Results-based management**

- 18 Adaptive management
- 26 Culture of results and learning;  
Culture of evaluation
- 37 Impact management
- 47 Key Performance Indicator (KPI)
- 44 Monitoring
- 45 Participatory monitoring and evaluation
- 46 Performance
- 46 Performance indicator
- 47 Performance measurement
- 48 Performance measurement framework
- 47 Performance monitoring
- 53 Results
- 53 Results chain
- 54 Results framework
- 54 Results information
- 55 Results-Based Management (RBM)

**Criteria**

- 23 Cohérence
- 59 Durabilité
- 29 Efficacité
- 29 Efficience
- 36 Impact
- 52 Pertinence

**Gestion axée sur les résultats**

- 48 Cadre de mesure des performances
- 54 Cadre de résultats
- 26 Culture des résultats et de l'apprentissage ;  
Culture de l'évaluation
- 18 Gestion adaptative
- 55 Gestion axée sur les résultats (GAR)
- 37 Gestion d'impact
- 47 Indicateur clé de performance (KPI)
- 46 Indicateur de performance
- 54 Informations sur les résultats
- 47 Mesure des performances
- 46 Performance
- 53 Résultats
- 53 Chaîne de résultats
- 44 Suivi
- 47 Suivi des performances
- 45 Suivi et évaluation participatifs

**المقاييس**

- ٥٩ الاستدامة
- ٣٦ التأثير
- ٢٣ التماسك
- ٢٩ الفعالية
- ٢٩ الكفاءة
- ٥٢ الملاءمة

**الإدارة القائمة على النتائج**

- ٤٦ الأداء
- ٣٧ إدارة التأثير
- ١٨ الإدارة التكوينية
- ٥٥ الإدارة القائمة على النتائج
- ٥٤ إطار النتائج
- ٤٨ إطار قياس الأداء
- ٢٦ ثقافة النتائج والتعلم؛ ثقافة التقييم
- ٤٤ الرصد
- ٤٧ رصد الأداء
- ٤٥ الرصد والتقييم التشاركيان
- ٥٣ سلسلة النتائج
- ٥٤ المعلومات عن النتائج
- ٤٦ مؤشر الأداء
- ٤٧ مؤشر الأداء الأساسي
- ٥٣ النتائج
- ٤٧ نظام قياس الأداء

**Quality and learning**

- 24 Conclusions
- 26 Culture of results and learning;  
Culture of evaluation
- 33 Evaluation feedback
- 31 Evaluation purpose
- 33 Finding
- 47 Key Performance Indicator (KPI)
- 41 Knowledge management
- 42 Lessons learnt
- 42 Limitations
- 46 Performance
- 46 Performance indicator
- 50 Quality assurance
- 51 Recommendations
- 56 Risk analysis

**Stakeholders**

- 22 Beneficiaries (People who benefit)
- 24 Commissioner
- 46 Partner
- 58 Stakeholders
- 59 Target group

**Logical framework**

- 17 Activity
- 20 Assumptions
- 21 Baseline (reference value)
- 21 Baseline study

**Qualité et apprentissage**

- 56 Analyse des risques
- 50 Assurance qualité (ou Assurance de la qualité)
- 31 But de l'évaluation
- 24 Conclusions
- 33 Constatation
- 26 Culture des résultats et de l'apprentissage ;  
Culture de l'évaluation
- 42 Enseignements tirés
- 41 Gestion des connaissances
- 47 Indicateur clé de performance (KPI)
- 46 Indicateur de performance
- 42 Limite
- 46 Performance
- 51 Recommandation
- 33 Retour d'information (après évaluation)

**Parties prenantes**

- 22 Bénéficiaires (Personnes bénéficiant)
- 24 Commanditaire
- 59 Groupe cible (ou Population cible)
- 46 Partenaire
- 58 Parties prenantes

**Cadre logique**

- 17 Activité
- 41 But de l'intervention
- 43 Cadre logique
- 59 Cible

**الجودة والتعلم**

- ٤٦ الأداء
- ٤١ إدارة المعرفة
- ٣٣ الاستنتاج
- ٥٦ تحليل المخاطر
- ٥١ التوصيات
- ٢٦ ثقافة النتائج والتعلم؛ ثقافة التقييم
- ٢٤ الخلاصات
- ٤٢ الدروس المستفادة
- ٣٣ رَجْع التقييم
- ٥٠ ضمان الجودة
- ٣١ غرض التقييم
- ٤٢ الحدود
- ٤٦ مؤشر الأداء
- ٤٧ مؤشر الأداء الأساسي

**الأطراف المعنية**

- ٥٨ الأطراف المعنية
- ٢٢ الجهات المستفيدة (الأشخاص المستفيدين)
- ٤٦ الجهة الشريكة
- ٢٤ الجهة المفوضة
- ٥٩ الفئة المستهدفة

**الإطار المنطقي**

- ٢٩ الأثر
- ٤٥ الأثر المباشرة
- ٦١ الأثر المُحدِثة للتحوّل
- ٤٣ الإطار المنطقي

22	Benchmark
24	Context
29	Effects
35	Goal
35	Hypotheses
36	Impact
38	Indicator
39	Inputs
39	Institutional development impact
40	Intervention
40	Intervention logic
41	Intervention purpose
43	Logical framework (Log frame)
44	Objective (Sustainable development objective)
44	Intervention objective
45	Outcomes
45	Outputs
48	Population
51	Reach
56	Sample
59	Target
60	Theory of change
61	Transformative effects

24	Contexte
56	Échantillon
29	Effets
61	Effets transformateurs (ou Effets porteurs de transformations)
21	État des lieux
35	Finalité
20	Hypothèses (présomption)
35	Hypothèses (prémisses)
36	Impact
39	Impact en termes de développement institutionnel
38	Indicateur
40	Intervention
40	Logique d'intervention
44	Objectif (Objectif de développement durable)
44	Objectif de l'intervention
48	Population
45	Produits (ou Extrants)
51	Public touché (ou Public concerné)
45	Réalisations (ou Effets directs)
22	Référence
39	Ressources (ou Moyens, ou Intrants)
21	Situation de référence
60	Théorie du changement

٢٠	الافتراضات
٣٦	التأثير
٣٩	تأثير التنمية المؤسسية
٤٠	التدخل
٤٨	الجمهور
٥١	الجهة المتأثرة
٢١	الحالة الأولية (القيمة المرجعية)
٢١	دراسة الحالة الأولية
٢٤	السياق
٥٦	العينة
٣٥	الغاية
٤١	الغرض من التدخل
٣٥	الفرضيات
٤٥	المخرجات
٣٩	المدخلات
٢٢	المرجع
٥٩	المستهدف
٤٠	منطق التدخل
٣٨	المؤشر
١٧	النشاط
٦٠	نظرية التغيير
٤٤	الهدف (هدف التنمية المستدامة)
٤٤	الهدف من التدخل



# Terms • Termes • المصطلحات

The terms are listed in alphabetical order; a table of contents lists the terms by theme.  
Les termes sont classés par ordre alphabétique (en anglais) ; une table des matières présente les termes par thème.  
تردُ المصطلحاتُ مرتَّبةً ترتيباً أبجدياً (بالإنكليزية) في متن المسرد، ومصنَّفةً بحسب الموضوعات في الفهرس





## Accountability

Accountability is a state of or a process for holding someone responsible to someone else for something. It is the obligation to demonstrate that work has been conducted in compliance with agreed rules and standards, or to report fairly and accurately on results, based on mandates and plans. This may require a careful, even legally defensible, demonstration that the work is consistent with the terms of a contract.

**Note:** Accountability may refer to the obligations of parties to act according to clearly defined performance expectations, often with respect to the prudent use of resources. For public sector managers and policy-makers it refers to being accountable to stakeholders such as taxpayers, civil society and communities for what has been done, why and how, including justifying or explaining costs and any negative results. Types of accountability include community accountability, bottom-up accountability, horizontal accountability and top-down accountability.

For evaluators, it connotes the responsibility to provide accurate, fair and credible reports and assessments.

**Related terms:** community accountability, mutual accountability

## Redevabilité

État d'une personne comptable de quelque chose devant une autre personne, ou fait de lui demander des comptes. Obligation d'attester d'une exécution des travaux conforme aux règles et aux normes convenues, ou de rendre compte clairement et avec exactitude des résultats obtenus au regard de mandats et d'objectifs fixés. Cela peut exiger une démonstration précise, voire juridique, que les travaux ont été accomplis selon les termes du contrat.

**Note :** La redevabilité peut renvoyer à l'obligation des parties d'agir en fonction de performances attendues clairement définies, souvent pour ce qui concerne l'utilisation prudente des ressources. Pour les décideurs et les gestionnaires du secteur public, elle désigne l'obligation de rendre compte de leurs actions envers des parties prenantes telles que les contribuables, la société civile et les communautés, et d'en exposer les raisons et les modalités, notamment de justifier ou d'expliquer les coûts et tout résultat négatif. Au nombre des différents types de redevabilité figurent la redevabilité envers la communauté, la redevabilité ascendante, la redevabilité horizontale et la redevabilité descendante.

Pour les évaluateurs, le terme évoque la responsabilité de produire des appréciations et des rapports précis, impartiaux et crédibles.

**Termes connexes :** redevabilité envers la communauté, redevabilité mutuelle

## المساءلة

حالة يَحْمَلُ فيها شخص المسؤولية عن أمر من الأمور، أو سيرورة تحمليه تلك المسؤولية، أمام شخص آخر. وهي التزام بإثبات أن العمل قد أُدِّيَ طبقاً لما اتَّفَقَ عليه من قواعد ومعايير، أو التزمَ بتقديم تقرير متجَدِّد ودقيق عن نتائج الأداء بالنظر إلى المهام أو الخطط المكلف بها أو إليها جميعاً. وقد يستدعي ذلك إثباتاً دقيقاً، بل قانونياً، بأن العمل المنجَز يستوفي شروط العقد.

**ملحوظة:** قد يدلُّ مصطلح المساءلة على التزامات الأطراف بالتصرف طبقاً لتوقعات للأداء محدَّدة بوضوح، وغالباً ما يكون مضمون تلك التوقعات هو مراعاة الاستخدام الحثيف للموارد.

وبدلاً هذا المصطلح، في حالة مديري القطاع العام وأصحاب القرار، على تحميلهم المسؤولية أمام الأطراف المعنية (مثل دافعي الضرائب والمجتمع المدني والجماعات) عن العمل المنجَز وسبب إنجازه والطريقة التي أنجز بها، وتبرير أو شرح ما كلفه من تكاليف وكلِّ ما ترتب عليه من نتائج سلبية. ومن أنواع المساءلة المساءلة أمام الجماعة (المساءلة المحلية)، وأمام الرؤساء (المساءلة الصاعدة)، وأمام الأقران (المساءلة الأفقية)، وأمام المرؤوسين (المساءلة النازلة).

وبدلاً، في حالة خبراء التقييم، على مسؤوليتهم عن تقديم تقارير وفحوص دقيقة ومتجدِّدة وصادقة.

**المصطلحات ذات الصلة:** المساءلة أمام الجماعة، المساءلة المتبادلة



## Accountability (continued)

### (Community) Accountability

Holding intervention funders and implementers accountable to the people and community affected by the intervention for the process and results of that intervention.

### (Mutual) Accountability

Shared responsibility for the intervention implementation and its results. The obligation of two or more partners to demonstrate compliance with mutually agreed rules and standards or to report fairly and accurately on the use of resources and achievement of results for mandated roles or plans. Involves transparent reporting on progress in sustainable development that has been achieved collectively (through contributions from multiple partners) and implications for affected people and other stakeholders.

## Activity

Actions taken or work performed through which inputs, such as funds, technical assistance and other types of resources, are mobilised to produce specific outputs.

**Synonym:** intervention

**Related terms:** evaluand, intervention

## Redevabilité (suite)

### Redevabilité envers la communauté

Obligation dans laquelle sont tenus les bailleurs et les organismes d'exécution d'une intervention de rendre compte du processus et des résultats de cette intervention devant les personnes et les communautés touchées.

### Redevabilité mutuelle

Responsabilité partagée de la mise en œuvre et des résultats d'une intervention. Obligation incombant à deux partenaires ou plus d'attester de leur conformité à des règles et normes convenues en commun, ou de rendre compte de façon exacte et impartiale de l'utilisation des ressources et de l'obtention de résultats au regard des rôles ou objectifs assignés. Requiert une communication transparente des progrès accomplis collectivement (via les contributions de multiples partenaires) en matière de développement durable et des implications pour les personnes touchées et les autres parties prenantes.

## Activité

Série d'actions entreprises ou travaux menés dans le cadre desquels les moyens, tels que les financements, l'assistance technique et les autres ressources, sont mobilisés pour produire des résultats spécifiques.

**Synonyme :** intervention

**Termes connexes :** intervention, sujet évalué (ou objet de l'évaluation, ou objet à évaluer)

## المساءلة (المحلية، أمام الجماعة)

تحميل الجهات الممولة والجهات المنفذة للتدخل مسؤوليتها عن سيرورة ذلك التدخل وعن نتائجه أمام الناس والجماعة المتأثرة به.

## المساءلة (المتبادلة)

المسؤولية المشتركة عن تنفيذ التدخل وعن نتائجه. وهي التزام جهتين شريكتين أو أكثر بإثبات الامتثال للقواعد والمعايير المتفق عليها اتفاقاً متبادلاً، أو التزام بتقديم تقرير متجرد ودقيق عن الموارد المستخدمة والنتائج المحققة عند تنفيذ الأدوار أو الخطط المكلف بها. وهي تقتضي إعداد تقارير شفافة عن التقدم المحرز جماعياً (بفضل مساهمات جهات شريكة متعددة) في مجال التنمية المستدامة وانعكاساته على المتأثرين وغيرهم من الأطراف المعنية.

## النشاط

الإجراءات المتخذة أو الأعمال المنجزة التي تُتخذ في إطارها بعض المدخلات (كالأموال، والمساعدة الفنية، وغيرها من الموارد) من أجل إنتاج مخرجات معيّنة.

المرادف: التدخّل

المصطلحات ذات الصلة: المقيم (موضع التقييم)، التدخّل



## Adaptive management

A structured management strategy that involves an ongoing process of working collaboratively and flexibly to learn, make decisions, test assumptions, and adjust actions on the basis of new information, lessons and changes in context.

**Note:** Often used to take action under conditions of ongoing uncertainty based on the best available evidence. Involves systematically monitoring and evaluating results and adjusting decisions as more information is learned.

## Additionality

The characteristic of an intervention, where its (financial or non-financial) inputs, activities or results are considered as additional when compared to what would have happened otherwise. Additional means larger in scale, at a higher quality, taking place more quickly, at a different location, reaching different beneficiaries, or taking place at all.

**Note:** In development co-operation many institutions distinguish between financial additionality (in reference to financing provided that would not be supplied by the market), and development additionality (referring to results).

## Gestion adaptative

Stratégie de gestion structurée prévoyant un processus permanent de travail collaboratif et flexible dans l'apprentissage, la prise de décision, les tests d'hypothèses et l'adaptation des actions en fonction des informations nouvelles, des enseignements tirés et de l'évolution du contexte.

**Note :** La gestion adaptative est souvent pratiquée pour pouvoir mener des actions dans des conditions d'incertitude permanente en tenant compte des meilleures données factuelles disponibles. Implique un suivi et une évaluation systématiques des résultats et l'adaptation des décisions en fonction des nouvelles informations.

## Additionnalité

Caractéristique d'une intervention dans laquelle les moyens (financiers ou non financiers), les activités ou les résultats sont considérés comme additionnels par rapport à la situation qui prévaudrait si cette intervention n'avait pas eu lieu. Additionnel signifie de plus grande ampleur, de meilleure qualité, se déroulant plus rapidement, ailleurs, au profit de bénéficiaires différents, ou, tout simplement, se produisant.

**Note :** Dans la coopération pour le développement, de nombreuses institutions distinguent l'additionnalité financière (qui fait référence aux financements qui n'auraient pas été fournis par le marché) de l'additionnalité au regard du développement (qui fait référence aux résultats).

## الإدارة التكيّفية

استراتيجية إدارية منظّمة تنطوي على سيّورة متواصلة من العمل التعاوني والمرن من أجل التعلم، واتخاذ القرارات، واختبار الافتراضات، وتعديل الإجراءات تبعاً للمعلومات الجديدة، والدروس المستفادة، وتغيّر الظروف.

**ملحوظة:** غالباً ما تُمارس الإدارة التكيّفية من أجل اتخاذ إجراءات مبنية على أفضل الأدلة المتاحة في حالات استمرار عدم اليقين. وهي تقوم على رصد وتقييم النتائج بطريقة منهجية، وتعديل القرارات في ضوء ما يجدُّ من معلومات.

## الإضافية

سمة من سمات التدخّل الذي تُعتبر فيه مدقلاًته (المالية أو غير المالية) أو أنشطته أو نتائجه إضافية مقارنة بما كان سيحدث لو لم يحصل ذلك التدخّل. وتعني "إضافي" اتساع نطاقه، أو رفعة جودته، أو سرعة حدوثه، أو حصوله في موقع مختلف، أو ووصله إلى جهات مستفيدة مختلفة، أو حدوثه بكل بساطة.

**ملحوظة:** في مجال التعاون الإنمائي، تميّز مؤسسات عديدة بين الإضافية المالية (التي تشير إلى التمويلات المقدّمة التي ما كانت السوق لتوفرها) والإضافية الإنمائية (التي تشير إلى النتائج).



## Administrative data

Information collected by an intervention for purposes of administration, record keeping and tracking implementation, which can also be used for monitoring and evaluation.

**Note:** Administrative data typically include financial and operational data at activity level. It is common for basic demographic information to be derived from administrative data. Examples include enrolment records, tax records, insurance claims, feedback forms, and patient records.

## Analytical tool

Method used to process and interpret data collected or collated.

## Appraisal

An overall assessment of the relevance, feasibility and potential sustainability of an intervention prior to a decision regarding funding or implementation.

**Note:** In development agencies, banks, and other financial institutions, the purpose of the appraisal is to enable decision makers to decide whether the activity represents an appropriate use of resources.

Related term: ex-ante evaluation

## Données administratives

Informations recueillies dans le cadre d'une intervention à des fins d'administration, d'enregistrement et de suivi de la mise en œuvre, pouvant également être utilisées pour le suivi et l'évaluation.

**Note :** Les données administratives incluent en général les données financières et opérationnelles au niveau des activités. Il est fréquent que les données démographiques de base soient issues des données administratives, lesquelles peuvent notamment provenir des registres d'inscription, registres fiscaux, déclarations de sinistres, formulaires de retour d'informations et dossiers médicaux.

## Outil d'analyse

Méthode utilisée pour traiter et interpréter les données recueillies ou compilées.

## Appréciation préalable

Évaluation globale de la pertinence, de la faisabilité et des perspectives de durabilité d'une intervention, réalisée avant que la décision de financement ou de mise en œuvre ne soit prise.

**Note :** Dans les organismes et banques de développement et les autres institutions financières, l'objectif de cette appréciation est de donner aux décideurs les éléments qui leur sont nécessaires pour décider si l'activité constitue une utilisation appropriée des ressources.

Terme connexe : évaluation ex ante

## البيانات الإدارية

معلومات تُجمع، في إطار التدُّل، من أجل إدارة وتسجيل وتتبع تنفيذه. وهي معلومات يمكن استخدامها أيضاً في الرصد والتقييم.

**ملحوظة:** عادةً ما تتضمن البيانات الإدارية البيانات المالية والتشغيلية عن النشاط. ومن الشائع أن تُستمد المعلومات الديموغرافية الأساسية من البيانات الإدارية. ومن الأمثلة على هذا النوع من البيانات سجلات الالتحاق بالمدارس، وسجلات الضرائب، ومطالبات التأمين، واستمارات الملاحظات، وسجلات المرضى.

## الأداة التحليلية

الطريقة المستخدمة لمعالجة وتفسير ما يُجمع أو يُعزَّر من بيانات.

## التقدير

تخمينٌ عامٌّ لملاءمة التدُّل وجدواه واستدامته المحتملة، يُخمن قبل اتخاذ قرار بتمويله أو تنفيذه.

**ملحوظة:** الغرض من التقدير، في الوكالات الإنمائية والبنوك وغيرها من المؤسسات المالية، هو تمكين أصحاب القرار من النظر هل يمثل النشاط استخداماً مناسباً لمواردها.

المصطلح ذو الصلة: التقييم القبلي



## Assumptions

A set of (untested) factors and beliefs that form the basis of the intervention logic, and factors or risks, which affect its relevance, progress or success. Assumptions are the conditions necessary for the cause-and-effect relationships between the different levels of results (i.e. to move from activities to outputs, outputs to outcomes, and outcomes to impacts).

**Note:** For design, monitoring and evaluation, assumptions can also be understood as hypothesised conditions that affect the validity of the exercise itself, e.g., about the size or characteristics of the population when designing a sampling procedure for a survey.

Related terms: hypotheses, theory of change

## Attribution

The ascription of a causal link between observed (or expected to be observed) changes and a specific intervention.

**Note:** Attribution refers to that which is to be credited for the observed changes or results achieved. This definition does not require that changes are produced solely by the intervention being evaluated, rather it represents the extent to which observed effects can be attributed to a specific intervention or to one or more partners, taking account of other interventions, confounding factors (other influences), or external shocks.

## Hypothèses (présomption)

Ensemble de facteurs et de croyances (non testés) qui constituent la base de la logique d'une intervention, ainsi que les facteurs ou les risques qui influent sur sa pertinence, ses avancées ou sa réussite. Les hypothèses sont les conditions nécessaires à la relation de cause à effet entre les différents niveaux de résultats (pour passer des activités aux produits, des produits aux réalisations et des réalisations aux impacts).

**Note :** Pour la conception, le suivi et l'évaluation, les hypothèses peuvent également être comprises comme les conditions hypothétiques qui influent sur la validité de l'exercice à proprement parler, par exemple la taille ou les caractéristiques de la population lors de la conception de la procédure d'échantillonnage pour une enquête.

Termes connexes : Hypothèse (prémises), théorie du changement

## Attribution (ou Imputation)

Assignment d'une relation causale entre les changements observés (ou que l'on s'attend à observer) et une intervention spécifique.

**Note :** L'attribution met une partie des changements observés ou des résultats obtenus au crédit de l'intervention évaluée. Cette définition n'implique pas que les changements sont produits uniquement par l'intervention évaluée. Elle porte davantage sur la part des effets observés pouvant être attribués à une intervention spécifique ou à l'action d'un ou de plusieurs partenaires, en prenant en compte les autres interventions, les facteurs aléatoires (autres influences) ou les chocs externes.

## الافتراضات

مجموعة من العوامل والظنون (غير المختبرة) التي تشكل أساس منطق التدخل، ومن العوامل أو المخاطر التي تؤثر في ملاءمته أو تقدمه أو نجاحه. والافتراضات هي الشروط اللازمة لإقامة علاقات سببية بين مختلف مستويات النتائج (أي الانتقال من الأنشطة إلى المخرجات، ومن المخرجات إلى الآثار المباشرة، ومن الآثار المباشرة إلى التأثيرات).

**ملحوظة:** في سياق التصميم والرصد والتقييم، يمكن أيضاً فهم الافتراضات على أنها الظروف التي يفترض أن تؤثر في صلاحية العملية نفسها، كالافتراضات بشأن حجم أو سمات الجمهور- مثلاً- عند تصميم إجراءات أخذ العينات التي ستكون محل دراسة استقصائية.

المصطلحات ذات الصلة: الفرضيات، نظرية التغيير

## الإسناد

إقامة علاقة سببية بين تغيرات ملحوظة (أو متوقعة ملاحظتها) وتدخل معين.

**ملحوظة:** الإسناد هو أن تُنسب التغيرات الملحوظة أو النتائج المحققة إلى التدخل المقيّم. ولا يعني الإسناد في هذا التعريف- أن هذه التغيرات ناتجة فقط عن التدخل الذي يجري تقييمه، بل يدل أيضاً على مقدار الآثار الملحوظة التي يمكن عزوها إلى تدخل معين أو إلى جهة شريكة واحدة أو أكثر، وكذلك إلى تدخلات أخرى، هي العوامل الدخيلة (المؤثرات الأخرى) أو الصدمات الخارجية



## Audit

An independent, systematic, objective quality assurance assessment designed to document and improve the effectiveness of risk management, control and governance processes.

**Note:** A distinction is made between regularity (financial) auditing, which focuses on compliance with applicable statutes and regulations; and performance auditing, which is concerned with relevance, efficiency and effectiveness. Internal auditing provides an assessment of internal controls undertaken by a unit reporting to management while external auditing is conducted by an independent entity.

## Baseline (reference value)

The conditions existing prior to an intervention or at the beginning of the period, against which changes can be measured, monitored and evaluated.

## Baseline study

An analysis describing the situation prior to an intervention, against which changes can be assessed or comparisons made.

## Audit

Évaluation indépendante, systématique et objective de l'assurance qualité destinée à étayer et améliorer l'efficacité des processus de gestion, de maîtrise et de gouvernance des risques.

**Note :** Il convient de distinguer l'audit de conformité (ou de régularité, exemple : contrôle financier), qui porte surtout sur la conformité avec les procédures et règlements en vigueur, de l'audit de performance, qui s'intéresse à la pertinence, à l'efficacité et à l'efficacite. L'audit interne désigne l'appréciation des contrôles internes par une unité rendant compte à la direction, tandis que l'audit externe est exécuté par une entité indépendante.

## Situation de référence

Conditions prévalant avant une intervention ou en début de période, au regard desquelles les changements peuvent être mesurés, suivis et évalués.

## État des lieux

Analyse décrivant la situation qui prévaut avant une intervention, et au regard de laquelle les changements peuvent être évalués ou des comparaisons établies.

## التدقيق

فحص مستقل ومنهجي وموضوعي لضمان الجودة يرمي إلى توثيق وتحسين فعالية سيرورات إدارة المخاطر والرقابة والحوكمة.

**ملحوظة:** ينبغي التمييز بين تدقيق الانتظام وتدقيق الأداء. فتدقيق الانتظام (التدقيق المالي) يركز على الامتثال للأنظمة الأساسية واللوائح المعمول بها؛ وتدقيق الأداء يُعنى بالملاءمة والكفاية والفعالية. ويقدم التدقيق الداخليّ فحصاً للضوابط الداخلية تضطلع به وحدة تابعة لهيئة الإدارة؛ أمّا التدقيق الخارجي، فيقوم به كيانٌ مستقلّ.

## الحالة الأولية (القيمة المرجعية)

الظروف القائمة قبل التدخل (أو في بداية المرحلة) التي يمكن قياس ورصد وتقييم التغيّرات بالنظر إليها.

## دراسة الحالة الأولية

تحليل يصف الحالة السائدة قبل التدخل، التي يمكن قياس التغيّرات أو إجراء المقارنات بالنظر إليها.



## Benchmark

A reference point or standard against which changes, performance or achievements can be assessed.

**Note:** A benchmark is established based on recent performance of comparable organisations, or what can be reasonably inferred to have been achieved under a similar set of circumstances.

## Beneficiaries (People who benefit)

The individuals, groups, or organisations, whether targeted or not, that benefit, directly or indirectly, from the intervention.

**Note:** Other terms used, depending on the context, include rights holders, duty bearers, or affected people. It is often useful to refer to “intended” beneficiaries, and one should not assume that all people have equal access to or benefit equally (or at all) from the intervention. In fact, evaluations often serve the purpose of investigating the extent to which intended benefits were achieved, for whom and how (including differential benefits across different groups of people).

Related terms: reach, target group

## Causality

The relationship between one event (the cause) and another event (the effect) which is the direct consequence of the first.

## Référence

Point de repère ou norme permettant d'évaluer les changements, les performances ou les progrès.

**Note :** Une référence est établie sur la base des performances récentes d'organisations comparables, ou de ce que l'on peut raisonnablement penser pouvoir atteindre dans des circonstances similaires.

## Bénéficiaires (personnes bénéficiant)

Individu, groupe ou organisation qui, directement ou indirectement, bénéficie d'une intervention le ciblant ou non.

**Note :** En fonction du contexte, d'autres termes sont utilisés tels que titulaire de droits, détenteur d'obligations ou personne touchée. Ce terme est souvent utilisé pour désigner ceux qui sont censés bénéficier d'une intervention, et il ne faut pas présupposer que toutes les personnes peuvent accéder à l'intervention ou en bénéficier sur un pied d'égalité, si tant est qu'elles en bénéficient. Dans les faits, les évaluations servent souvent à déterminer dans quelle mesure les bénéfices escomptés ont été obtenus, quels en sont les bénéficiaires et quelles modalités ont été suivies, sans négliger les bénéfices différenciés selon les groupes de population.

Termes connexes : public touché (ou public concerné)

## Causalité

### (ou Relation de cause à effet, ou Relation causale)

Relation entre un événement (la cause) et un autre (l'effet) qui en est la conséquence directe.

## المرجع

مَعْلَمٌ أو مَعْيَارٌ يُمْكِنُ أَنْ يُقَاسَ بِهِ التَّغْيِيرُ أو الأَدَاءُ أو الإِنجَازُ.

**ملحوظة:** المرجع هو الأداء الذي حققته مؤسسات مماثلة في الماضي القريب، أو هو ما يُستدلُّ بالعقل على إمكان تحقيقه في ظروف مماثلة.

## الجهات المستفيدة (الأشخاص المستفيدون)

أفرادٌ أو فئاتٌ أو مؤسساتٌ يستفيدون من التدخل استفادةً مباشرةً أو غير مباشرة، سواءً كانوا مستهدفين بهذا التدخل أو غير مستهدفين به.

**ملحوظة:** من المصطلحات الأخرى المستخدمة، بحسب السياق، “أصحاب الحق” أو “أصحاب الواجب” أو “المتأثرون”. ومن المفيد الإشارة في كثير من الأحيان إلى الجهات المستفيدة “المقصودة”، ولا ينبغي افتراض أن جميع الناس يمكنهم الوصول إلى التدخل أو الاستفادة منه على قدم المساواة (أو أنهم يستفيدون منه أصلاً). وفي الواقع، تسعى التقييمات في كثير من الأحيان إلى البت في مدى تحقيق المنافع المقصودة، والجهات المستفيدة منها، والطرائق المتبعة في ذلك (من غير إغفال المنافع التي تخص فئة من الناس دون أخرى).

المصطلحات ذات الصلة: الجهة المتأثرة، الفئة المستهدفة

## السببية

العلاقة بين حدث (السبب) وحدث آخر (النتيجة) هو النتيجة المباشرة للحدث الأول.





## Cluster evaluation

An evaluation of a set of related activities or interventions, either similar interventions in different locations or a cluster of complementary components of an overall initiative.

**Related terms:** thematic evaluation, sector programme evaluation

## Coherence

The compatibility of the intervention with other interventions in a country, sector or institution.

**Note:** The extent to which other interventions (particularly policies) support or undermine the intervention, and vice versa. Includes internal coherence and external coherence:

### *Internal coherence*

The synergies and interlinkages between the intervention and other interventions carried out by the same institution/ government, as well as the consistency of the intervention with the relevant international norms and standards to which that institution/government adheres.

### *External coherence*

The consistency of the intervention with other actors' interventions in the same context. This includes complementarity, harmonisation and co-ordination with others, and the extent to which the intervention is adding value while avoiding duplication of effort.

**Related term:** policy coherence for sustainable development, effectiveness, efficiency, impact, relevance, sustainability

## Évaluation groupée (ou Évaluation de groupe)

Évaluation d'un ensemble d'activités ou d'interventions connexes, qu'il s'agisse d'interventions similaires menées dans des lieux différents ou d'un ensemble de composantes complémentaires d'une initiative globale.

**Termes connexes :** évaluation thématique, évaluation de programme sectoriel

## Cohérence

Compatibilité d'une intervention avec les autres interventions menées au sein d'un pays, d'un secteur ou d'une institution.

**Note :** Mesure dans laquelle les autres interventions (en particulier les politiques) appuient ou affaiblissent une intervention, et réciproquement. La cohérence peut être interne ou externe :

### *Cohérence interne*

Synergies et interdépendances entre une intervention et les autres interventions menées par une même institution/ administration ; cohérence entre une intervention et les normes et critères internationaux pertinents auxquels une institution/administration adhère.

### *Cohérence externe*

Cohérence entre l'intervention considérée et celles menées par d'autres acteurs dans le même contexte. Fait référence à la complémentarité, à l'harmonisation et à la coordination avec les autres acteurs, ainsi qu'à la mesure dans laquelle l'intervention est source de valeur ajoutée tout en évitant les redondances d'activités.

**Terme connexe :** cohérence des politiques au service du développement durable

## التقييم المجمع

تقييم مجموعة من الأنشطة أو التدخلات المترابطة، سواءً كانت تدخلات متماثلة تنفذ في مواقع مختلفة أو مجموعة من المكونات المتكاملة لمبادرة شاملة.

**المصطلحات ذات الصلة:** التقييم المواضيعي، تقييم البرامج القطاعية

## التماسك

انسجام التدخل مع غيره من التدخلات التي تنفذ في بلد أو قطاع أو مؤسسة.

**ملحوظة:** هو القدر الذي تعزز به التدخلات الأخرى (ولا سيما السياسات) التدخل أو تضعفه، والعكس بالعكس. وهو يشمل التماسك الداخلي والتماسك الخارجي:

### التماسك الداخلي

التآزر والترايبات بين التدخل وغيره من التدخلات التي تنفذها المؤسسة أو الحكومة الواحدة، واتساق التدخل مع القواعد والمعايير الدولية ذات الصلة التي تلتزمها تلك المؤسسة أو الحكومة.

### التماسك الخارجي

الاتساق بين التدخل والتدخلات التي تقوم بها جهات فاعلة أخرى في نفس السياق. وهو يشمل التكامل والتوافق والتناسق مع الجهات الفاعلة الأخرى، والقدر الذي يحقق به التدخل قيمة مضافة ويتجنب ازدواجية الجهود في الوقت نفسه.

**المصطلحات ذات الصلة:** تماسك السياسات خدمة للتنمية المستدامة، الفعالية، الكفاية، التأثير، الملاءمة، الاستدامة



### Policy coherence for sustainable development

The compatibility of a policy with other policies in a country, sector or institution in terms of supporting sustainable development. The extent to which other policies support or undermine the intervention, and vice versa.

Related term: coherence

### Commissioner

The person or entity responsible for requesting or ordering an evaluation.

### Conclusions

A summary of the factors leading to the success or failure of the evaluated intervention. Special attention is paid to the intended and unintended effects, results and impacts, and more generally to any other strength or weakness. A conclusion draws on data collection and analyses undertaken, through a transparent chain of arguments.

### Context

The setting in which an intervention or an evaluation takes place and which is likely to influence performance and results. These include capacities and social, economic, political, environmental, conflict, inclusiveness, cultural, and institutional conditions.

### Cohérence des politiques au service du développement durable

Compatibilité d'une politique avec d'autres politiques en vigueur dans un pays, un secteur ou une institution pour ce qui est du soutien au développement durable. Mesure dans laquelle d'autres politiques appuient ou affaiblissent une intervention, et réciproquement.

Terme connexe : cohérence

### Commanditaire

Personne ou entité qui demande ou commande une évaluation.

### Conclusions

Synthèse des facteurs de succès ou d'échec de l'intervention évaluée. Les conclusions accordent une attention particulière aux effets, résultats et impacts escomptés ou non, et plus généralement aux autres points forts et points faibles. Elles reposent sur la collecte de données et la réalisation d'analyses au moyen d'un enchaînement transparent d'arguments.

### Contexte

Cadre dans lequel s'inscrit une intervention ou une évaluation, qui est susceptible d'influer sur les performances et les résultats. Désigne les capacités, les conditions sociales, économiques, politiques, environnementales, culturelles et institutionnelles, ainsi que la situation au regard des conflits et de l'inclusivité.

### تماسك السياسات خدمةً للتنمية المستدامة

انسجام سياسة ما مع السياسات الأخرى المعمول بها في بلد أو قطاع أو مؤسسة من حيث دعم التنمية المستدامة. والقدر الذي تدعم به سياسات أخرى التدخل أو تُضعفه، والعكس بالعكس.

المصطلح ذو الصلة: التماسك

### الجهة المفوضة

الشخص أو الكيان المسؤول عن طلب التقييم أو الأمر به.

### الخلاصات

ملخص العوامل المؤدية إلى نجاح أو إخفاق التدخل المقيّم، وتولي الخلاصات اهتماماً خاصاً لآثار هذا التدخل ونتائجه وتأثيراته المقصودة وغير المقصودة، ولمواطن قوته أو ضعفه الأخرى عموماً. وتستند الخلاصات إلى جمع البيانات وإجراء التحليلات عن طريق سلسلة واضحة من الحجج.

### السياق

الإطار الذي يجري فيه التدخل أو التقييم، والذي يُحتمل أن يؤثر في الأداء والنتائج، وهو يشمل القدرات والظروف الاجتماعية والاقتصادية والسياسية والبيئية والثقافية والمؤسسية، وظروف النزاع والشمول كذلك.



### Contribution

The role or part played by an intervention, together with other interventions, in bringing about an observed (or expected) result. The way(s) an intervention helps to advance towards a goal.

### Contribution analysis

An approach for determining if – and how – an intervention contributed to an observed result, based on verifying the underlying theory of change.

### Control group

The sample or group that does not receive the intervention and against which other samples or groups (that do receive the intervention) are compared in order to assess performance and results.

### Counterfactual

The situation or condition that hypothetically may prevail for individuals, organisations, or groups were there no intervention (the status quo).

**Note:** This is used for counterfactual evaluation approaches. It can be estimated by creating a control group, a comparison group or a hypothetical counterfactual.

### Contribution

Le rôle ou la part joué par une intervention, avec d'autres interventions, dans l'obtention d'un résultat observé (ou attendu). La ou les façons dont une intervention aide à progresser vers un objectif.

### Analyse de la contribution

Approche permettant de déterminer si – et de quelle manière – une intervention a contribué à un résultat observé, par la vérification de la théorie du changement sous-jacente.

### Groupe témoin (ou Groupe contrôle)

Échantillon ou groupe qui n'est pas bénéficiaire d'une intervention et au regard duquel d'autres échantillons ou groupes (qui en sont bénéficiaires) sont comparés à des fins d'évaluation des performances et des résultats.

### Scénario en l'absence d'intervention (ou Situation contrefactuelle)

Situation ou conditions dans lesquelles se trouveraient les personnes, les organisations ou les groupes concernés si une intervention n'avait pas lieu (statu quo).

**Note :** Terme employé dans les approches contrefactuelles de l'évaluation. Le scénario peut être estimé au moyen d'un groupe témoin, d'un groupe de comparaison ou d'une situation contrefactuelle hypothétique.

### المساهمة

الدور الذي يؤديه التدخل أو المشاركة التي يشاركها هذا التدخل، مع تدخلات أخرى، في تحقيق نتيجة ملحوظة (أو متوقعة). الطريقة (أو الطرائق) التي يساعد بها التدخل على التقدم نحو غاية ما.

### تحليل المساهمة

تحليل يمكن من النظر هل ساهم تدخل ما في تحقيق نتيجة ملحوظة، وبأي طريقة ساهم بها فيها، وذلك بالثبوت من نظرية التغيير الرافدة.

### الفئة المرجعية

عينة أو فئة لا تستفيد من التدخل، وتُقارن بها عينات أو فئات أخرى (تستفيد من ذلك التدخل) من أجل قياس أدائه ونتائجه.

### الواقع المضاد

أحوال أو ظروف كان سيعيشها الأفراد أو المنظمات أو الفئات المعنية لو لم يحدث أي تدخل (الحالة القائمة).

**ملحوظة:** يستخدم هذا المصطلح في مناهج تقييم الواقع المضاد. ويمكن تخمينه باستحداث فئة مرجعية أو فئة مقارنة أو واقع مضاد تقديري.



### Country programme evaluation

Evaluation of one or more institution's or partner's portfolio of interventions in a specific country, including the strategy behind them in a specific period of time.

### Culture of results and learning; Culture of evaluation

The collective formal and informal norms, beliefs and ways of working in an institution that support and encourage staff and partners to actively seek out, learn from and act on credible results information. A culture that supports and encourages people to critically think about the design, implementation and effects of interventions, including relevance, coherence, efficiency, effectiveness, impact and sustainability. This includes understanding causal relationships, testing assumptions and considering evidence generated internally or by external actors on what works or not, why and for whom, and adjusting actions accordingly.

### Évaluation des programmes par pays

Évaluation du portefeuille d'interventions menées dans un pays donné par une ou plusieurs institutions ou un ou plusieurs partenaires, y compris de la stratégie sous-jacente, au cours d'une période spécifique.

### Culture des résultats et de l'apprentissage ; Culture de l'évaluation

Normes, croyances et méthodes de travail collectives formelles et informelles en vigueur dans une institution, qui aident et encouragent le personnel et les partenaires à rechercher activement des informations fiables sur les résultats, à en tirer des enseignements et à agir en conséquence. Culture propice à la pratique d'une réflexion critique sur la conception, la mise en œuvre et les effets des interventions, en particulier sur la pertinence, la cohérence, l'efficacité, l'impact et la durabilité. Elle consiste notamment à appréhender les relations de cause à effet, à tester des hypothèses et à examiner les données factuelles produites en interne ou par des acteurs extérieurs sur les méthodes qui fonctionnent et celles qui ne fonctionnent pas, les raisons de leur succès ou de leur échec, et leurs bénéficiaires, ainsi qu'à adapter les actions en conséquence.

### تقييم البرامج القطرية

تقييم لمحفظة التدخلات التي تقوم بها مؤسسة أو أكثر أو جهة شريكة أو أكثر في بلد معين، وكذلك تقييم للاستراتيجية الرافدة لتلك التدخلات خلال مدة زمنية معلومة.

### ثقافة النتائج والتعلم؛ ثقافة التقييم

القواعد والمعتقدات وطرائق العمل الجماعية الرسمية وغير الرسمية التي تعتمدها مؤسسة ما، والتي تساعد الموظفين والجهات الشريكة وتشجعهم على الاجتهاد في طلب معلومات موثوقة عن النتائج، وعلى استخلاص الدروس منها، والتصرف بناءً عليها. ثقافة تشجع على التفكير النقدي في تصميم وتنفيذ وآثار التدخلات، ولا سيما في ملاءمتها وتماسكها وكفائتها وفعاليتها وتأثيرها واستدامتها. وتقوم هذه الثقافة على فهم العلاقات السببية، واختيار الافتراضات، والنظر في الأدلة التي تسوقها الجهات الفاعلة الداخلية أو جهات فاعلة خارجية على الطرائق الناجحة أو غير الناجحة، وأسباب نجاحها أو عدم نجاحها، والجهات المستفيدة منها، وتعديل الإجراءات المتخذة في ضوء ذلك.



### Data collection tool

Methods used to identify information sources and collect information. Examples include informal and formal surveys, direct and participatory observations, community interviews, focus groups, expert opinions, case studies, and literature search.

### Democratic evaluation

An approach to evaluation that aims to support a just and democratic society and serve the whole community.

**Note:** Democratic evaluation allows people to be informed of what others are doing and sees the evaluator as someone who brokers the process. It generally uses inclusive practices that foster participation and collaboration to understand progress towards a just and democratic society. Also used as a means of ensuring public accountability and transparency.

### Developmental evaluation

An iterative, embedded approach to evaluation, designed to support learning particularly in complex or uncertain environments. It involves providing real-time, or near real-time, (independent) feedback to intervention staff, thus facilitating ongoing learning and enabling improvements during implementation.

**Related terms:** real-time evaluation, adaptive management, ex-ante evaluation

### Outil de collecte de données

Méthode utilisée pour identifier des sources d'information et recueillir des données. Il peut s'agir d'enquêtes formelles ou informelles, d'observations directes et participatives, d'entretiens menés avec les communautés, de groupes de réflexion, d'avis d'experts, d'études de cas et de recherches documentaires.

### Évaluation démocratique

Type d'évaluation visant à soutenir une société juste et démocratique et à servir l'ensemble de la communauté.

**Note :** L'évaluation démocratique permet aux personnes d'être informées des actions des autres acteurs, et considère l'évaluateur comme un intermédiaire du processus. Elle a généralement recours à des pratiques inclusives qui favorisent la participation et la collaboration pour appréhender les progrès en direction d'une société juste et démocratique. Elle est également utilisée comme moyen de garantir la redevabilité et la transparence vis-à-vis de la population.

### Évaluation à visée évolutive

Approche itérative et intégrée de l'évaluation, conçue de manière à soutenir l'apprentissage, en particulier dans des environnements complexes ou incertains. Elle implique une rétroaction (indépendante) en temps réel ou quasi-réel à l'intention du personnel chargé de l'intervention, facilitant ainsi un apprentissage continu et permettant des améliorations en cours de mise en œuvre.

**Termes connexes :** évaluation en temps réel, gestion adaptative, évaluation ex ante

### أداة جمع البيانات

طريقة تُستخدَم لتحديد مصادر المعلومات ولجمع المعلومات. ومن الأمثلة على ذلك الدراسات الاستقصائية الرسمية وغير الرسمية، والملاحظات المباشرة أو التشاركية، والمقابلات مع الجماعات، ومجموعات المناقشة، وآراء الخبراء، ودراسات الحالة، والبحوث المصدرية.

### التقييم الديمقراطي

طريقة في التقييم ترمي إلى دعم مجتمع عادل وديمقراطي، وإلى خدمة الجماعة بأكملها.

**ملحوظة:** يمكن التقييم الديمقراطي الناس من الاطلاع على أعمال جهات فاعلة أخرى، وتعتبر خيار التقييم وسيطاً في هذه السبورة. وهو، على العموم، يستخدم ممارسات شمولية تعزز المشاركة والتعاون في سبيل فهم التقدم نحو مجتمع عادل وديمقراطي. ويُستعمل أيضاً لضمان الشفافية والمساءلة أمام العموم.

### التقييم التطويري

طريقة في التقييم تكرارية ومدّجة، ترمي إلى دعم التعلم، ولا سيما في أوساط معقدة أو غير مستقرة. وهو يستتبع إبداء ملاحظات (مستقلة) فورية أو شبه فورية للموظفين المكلفين بالتدخل، فيساعدتهم ذلك على التعلم المستمر ويمكنهم من إجراء تحسينات خلال التنفيذ.

المصطلحات ذات الصلة: التقييم الفوري، الإدارة التكوينية، التقييم القبلي



## Economic

The conversion of inputs (funds, expertise, natural resources, time, etc.) into outputs, outcomes and impacts in the most cost-effective way possible, as compared to feasible alternatives in the context.

Related term: efficiency

## Economical

Absence of waste for a given output. An activity is economical when the costs of the scarce resources used approximate the minimum needed to achieve the planned objectives.

Related term: efficiency

## Economic evaluation

An analysis that quantifies whether the economic benefits of a project (achieved or expected to be achieved) exceed its economic costs. A systematic analysis that assesses the resources used in relation to the results achieved, providing an assessment of cost effectiveness.

**Note:** Different types of economic analysis include cost-benefit, value for money, cost-effectiveness and cost-utility.

Related term: efficiency

## Économique

Qui convertit les intrants (fonds, expertise, ressources naturelles, temps, etc.) en extrants, réalisations et impacts de la façon la plus économiquement avantageuse possible au regard des différentes options envisageables dans le contexte.

Terme connexe : efficacité

## Économe

Qui ne gaspille pas les ressources pour un extrant donné. Une activité est économe si le coût des ressources utilisées sachant qu'elles ne sont pas illimitées, se rapproche du minimum nécessaire pour atteindre les objectifs prévus.

Terme connexe : efficacité

## Évaluation économique

Analyse qui quantifie les avantages économiques d'un projet (réellement obtenus ou attendus) de façon à déterminer s'ils sont supérieurs à ses coûts économiques. Analyse systématique qui évalue les ressources utilisées par rapport aux résultats obtenus, permettant d'apprécier le rapport coût-efficacité.

**Note :** Il existe différents types d'évaluation économique, notamment l'analyse coûts-avantages, l'analyse de l'optimisation des ressources, l'analyse coût-efficacité et l'analyse coût-utilité.

Terme connexe : efficacité

## مُرِيحٌ

صفة تدل على تحويل المدخلات (الأموال، والخبرات، والموارد الطبيعية، والوقت، إلخ.) إلى مخرجات وآثار مباشرة وتأثيرات بأكثر الطرائق فعالية من حيث التكلفة مقارنة بالبدايل الممكنة في السياق المعني.

المصطلح ذو الصلة: الكفاية

## مقتصد

صفة تدل على عدم تبذير الموارد في سبيل الحصول على مُدرَجٍ معين. ويكون النشاط "مقتصدًا" إذا قاربت تكاليف الموارد الشحيحة المستخدمة فيه الحد الأدنى اللازم لتحقيق الأهداف المقررة.

المصطلح ذو الصلة: الكفاية

## التقييم الاقتصادي

تحليل ينظر هل تفوق منافع المشروع الاقتصادية (المحققة أو المتوقعة تحقيقها) تكاليفه الاقتصادية. تحليل منهجي يقيس الموارد المستخدمة بالنتائج المحققة، ويمكن من قياس فعالية التكلفة.

**ملحوظة:** تشمل الأنواع المختلفة من التحليل الاقتصادي: تحليل التكاليف والمنافع، وتحليل ترشيد الموارد، وتحليل فعالية التكلفة، وتحليل فائدة التكلفة.

المصطلح ذو الصلة: الكفاية



## Effects

Intended or unintended changes due directly or indirectly to an intervention.

Related terms: outputs, outcomes, impacts, results

## Effectiveness

The extent to which the intervention achieved, or is expected to achieve, its objectives, and its results, including any differential results across groups.

**Note:** Analysis of effectiveness involves taking account of the relative importance of the objectives or results.

Related terms: efficiency, coherence, relevance, impact, sustainability

## Efficiency

The extent to which the intervention delivers, or is likely to deliver, results in an economic and timely way.

**Note:** "Economic" is the conversion of inputs (funds, expertise, natural resources, time, etc.) into outputs, outcomes and impacts in the most cost-effective way possible, as compared to feasible alternatives in the context. "Timely" delivery is within the intended timeframe, or a timeframe reasonably adjusted to the demands of the evolving context. This may include assessing operational efficiency (how well the intervention was managed).

Related terms: effectiveness, coherence, relevance, impact, sustainability

## Effets

Changements, voulus ou fortuits, attribuables directement ou indirectement à une intervention.

Termes connexes : produits (ou extrants), réalisations (ou effets directs), impacts (ou retombées), résultats

## Efficacité

Mesure dans laquelle une intervention a atteint, ou devrait atteindre, ses objectifs et ses résultats, y compris les résultats différenciés selon les groupes de population.

**Note :** L'analyse de l'efficacité suppose de prendre en compte l'importance relative des objectifs ou des résultats.

Termes connexes : efficacité, cohérence, pertinence, impact, durabilité

## Efficience

Mesure dans laquelle l'intervention produit, ou est susceptible de produire, des résultats de façon économique et dans les temps.

**Note :** Le terme "économique" fait référence à la conversion des intrants (fonds, expertise, ressources naturelles, temps, etc.) en extrants, réalisations et impacts de la façon la plus économiquement avantageuse possible au regard des différentes options envisageables dans le contexte. L'expression "dans les temps" désigne le fait de respecter les délais fixés ou des délais raisonnablement adaptés en fonction de l'évolution du contexte. Il peut s'agir d'évaluer l'efficacité opérationnelle (mesure dans laquelle l'intervention a été bien gérée).

Termes connexes : efficacité, cohérence, pertinence, impact, durabilité

## الآثار

التغييرات، المقصودة أو غير المقصودة، الناجمة بطريقة مباشرة أو غير مباشرة عن تدخل ما.

المصطلحات ذات الصلة: المخرجات، الآثار المباشرة، التأثيرات، النتائج

## الفعالية

القدر الذي يحقّق به التدخل، أو يُتوقّع أن يحقّق به، أهدافه ونتائجه، ومنها أيّ نتائج تخص فئة دون أخرى. **ملحوظة:** يفترض تحليل الفعالية أخذ الأهمية النسبية للأهداف أو النتائج في الحسبان.

المصطلحات ذات الصلة: الكفاية، التماسك، الملاءمة، التأثير، الاستدامة

## الكفاية

القدر الذي يحقّق به التدخل، أو يُحتَمَل أن يحقّق به، نتائجه بطريقة مريحة وفي وقت مناسب.

**ملحوظة:** تدل الصفة "مريحة" على تحويل المدخلات (الأموال، والخبرة، والموارد الطبيعية، والوقت، إلخ.) إلى مخرجات وأثار مباشرة وتأثيرات بأكثر الطرائق الممكنة فعالية من حيث التكلفة، مقارنة بالخيارات المحتملة في السياق المعنيّ. وتدل عبارة "في وقت مناسب" على التحقيق المتقيّد بالأجل المحدّدة أو بالأجل المكيّفة تكييفاً معقولاً مع مقتضيات السياق المستمرّ التطوُّر. وهو ما قد يشمل قياس الكفاية التشغيلية (أي مدى حُسن إدارة التدخل).

المصطلحات ذات الصلة: الفعالية، التماسك، الملاءمة، التأثير، الاستدامة



### End line

The conditions existing after an intervention or end of the period, against which changes from the baseline can be measured, monitored and evaluated.

Related term: baseline

### Evaluability

Extent to which an intervention can be evaluated in a reliable and credible fashion.

**Note:** Some approaches to evaluability assessment involve early review of a proposed intervention in order to ascertain whether its objectives are adequately defined and its results are verifiable. In other instances, particularly with complex interventions, high uncertainty or in unstable contexts, evaluability assessment might instead identify a need for an evaluation approach that supports adaptive management (for example, developmental evaluation).

### Evaluand

The institution or intervention that is being evaluated; the object of the evaluation.

### Situation finale

Conditions prévalant à l'issue d'une intervention ou en fin de période, au regard desquelles les changements par rapport à la situation de référence peuvent être mesurés, suivis et évalués.

Terme connexe : situation de référence

### Évaluabilité

Mesure dans laquelle une intervention peut être évaluée de façon fiable et crédible.

**Note :** Certaines méthodes d'appréciation de l'évaluabilité consistent notamment à examiner à l'avance une intervention proposée afin de déterminer si ses objectifs sont correctement définis et si ses résultats sont vérifiables. Dans d'autres cas, en particulier pour des interventions complexes ou dans des situations de forte incertitude ou d'instabilité, l'appréciation de l'évaluabilité peut faire ressortir la nécessité d'adopter une approche de l'évaluation qui favorise la gestion adaptative (l'évaluation à visée évolutive, par exemple).

### Sujet évalué (ou Objet de l'évaluation, ou Objet à évaluer)

Institution ou intervention évaluée.

### الحالة النهائية

الظروف القائمة بعد التدخل (أو في نهاية المرحلة)، التي بالنظر إليها يمكن قياس ورصد وتقييم التغيرات عن الحالة الأولية.

المصطلح ذو الصلة: الحالة الأولية

### قابلية التقييم

القدر الذي يمكن أن يُقِيم به التدخل بطريقة موثوقة صادقة.

**ملحوظة:** تستدعي بعض مناهج فحص قابلية التقييم مراجعةً مبكرةً للتدخل المقترح من أجل معرفة هل أهدافه محددةً تحديداً كافياً، وهل يمكن التنبؤ من نتائجه. وفي حالات أخرى، ولا سيما في حالات التدخلات المعقدة أو في حالات عدم اليقين أو عدم الاستقرار الشديدين، قد يكشف فحص قابلية التقييم عن حاجة إلى منهج تقييم يدعم الإدارة التكيفية (التقييم التطويري، مثلاً).

### المقيّم (أو موضع التقييم)

المؤسسة المقيّمة أو التدخل المقيّم، أي موضع التقييم.





## Evaluation

The systematic and objective assessment of a planned, ongoing or completed intervention, its design, implementation and results. The aim is to determine relevance, coherence, effectiveness, efficiency, impact and sustainability. Evaluation also refers to the process of determining the worth or significance of an intervention.

An evaluation should provide information that is credible and useful, enabling the incorporation of lessons learned into decision-making processes.

**Note:** Evaluation in some instances involves the definition of appropriate standards and criteria, the examination of performance against those standards, an assessment of actual and expected results and the identification of relevant lessons and recommendations. Though evaluation deals with the assessment of relevance, coherence, effectiveness, efficiency, impact and sustainability, not all evaluations will cover all of these criteria to the same degree or at all.

## Evaluation purpose

The objectives of the evaluation including why the evaluation is being undertaken at this particular point in time, for whom and how the evaluation will be used for learning and accountability.

## Evidence

Facts or information that support the validity and truth of a conclusion, assumption or assertion.

## Évaluation

Appréciation systématique et objective d'une intervention prévue, en cours ou achevée, de sa conception, de sa mise en œuvre et de ses résultats, dans l'objectif d'en déterminer la pertinence, la cohérence, l'efficacité, l'efficience, l'impact et la durabilité. L'évaluation désigne également le processus par lequel est déterminée la valeur ou l'importance d'une intervention.

Une évaluation doit fournir des informations crédibles et utiles permettant d'intégrer les leçons de l'expérience dans les processus de prise de décision.

**Note :** Dans certains cas, l'évaluation suppose de définir des normes et des critères appropriés, d'examiner les performances à l'aune de ces normes, d'apprécier les résultats réellement obtenus au regard des résultats attendus, et de dégager des leçons et des recommandations pertinentes. Même s'il s'agit d'évaluer la pertinence, la cohérence, l'efficacité, l'efficience, l'impact et la durabilité, toutes les évaluations ne prennent pas en compte dans la même mesure ces différents critères, si tant est qu'elles les prennent tous en considération.

## But de l'évaluation

Objectifs de l'évaluation – pourquoi elle est entreprise au moment choisi, pour qui, comment elle sera mise à profit aux fins de l'apprentissage et de l'exercice de la redevabilité, etc.

## Données probantes (ou Éléments factuels)

Faits ou informations étayant la validité et la véracité d'une conclusion, d'une hypothèse ou d'une affirmation.

## التقييم

فحص منهجي وموضوعي للتدخل المقرر أو الجاري أو المكتمل، ولتصميمه وتنفيذه ونتائجه. والهدف من ذلك هو تحديد مدى ملاءمته وتماسكه وفعالته وكفايته وتأثيره واستدامته. ويعني "التقييم" أيضاً سيرة تحديد قيمة أو أهمية التدخل.

وينبغي للتقييم أن يقدم معلومات موثوقة ومفيدة، تمكن من دمج الدروس المستفادة في سيرة اتخاذ القرار.

**ملحوظة:** يستلزم التقييم، في بعض الحالات، تحديد معايير ومقاييس مناسبة، وبحث الأداء في ضوء تلك المعايير، وفحص النتائج الفعلية والمتوقعة، واستخلاص الدروس والتوصيات ذات الصلة. ومع أن التقييم يعني بفحص مدى ملاءمة التدخل وتماسكه وفعالته وكفايته وتأثيره واستدامته، فإن التقييمات لا تأخذ كلها جميع هذه المقاييس في الحسبان بنفس القدر، هذا إن كانت تأخذها جميعاً في الحسبان أصلاً.

## الغرض من التقييم

أهداف التقييم، ومنها سبب إجراء التقييم في وقت بعينه، والجهة المقصودة به، والطريقة التي سيستخدم بها لأجل التعلم والمساءلة.

## الأدلة

وقائع أو معلومات تدعم صلاحية وصحة خلاصة أو افتراض أو تأكيد.



### Evidence-based (policy, practice)

Reliable and credible evidence determines the design, adaptation and implementation of a policy or practice.

### Ex-ante evaluation

An evaluation that is performed before the implementation of an intervention.

Related terms: appraisal, quality at entry, evaluability

### Ex-durante evaluation

An evaluation that is performed during the implementation of an intervention (while it is ongoing).

### Ex-post evaluation

Evaluation of an intervention after it has been completed.

**Note:** An ex-post evaluation may be undertaken directly following or some time after the intervention. The intention is to identify the factors of success or failure, to assess the sustainability of results and impacts, and to draw conclusions that may inform other interventions.

### External evaluation

The evaluation of an intervention conducted by entities or individuals outside the funding and implementing organisations.

Related term: independent evaluation

### Fondée sur des données probantes (politique, pratique)

Dont la conception, l'adaptation et la mise en œuvre reposent sur des données probantes fiables et crédibles.

### Évaluation ex ante

Évaluation menée avant la mise en œuvre d'une intervention.

Termes connexes : appréciation préalable, qualité à l'entrée, évaluabilité

### Évaluation en cours de mise en œuvre

Évaluation menée pendant la mise en œuvre d'une intervention.

### Évaluation ex post

Évaluation d'une intervention une fois celle-ci achevée.

**Note :** L'évaluation ex post peut être entreprise dès l'achèvement de l'intervention ou après un certain laps de temps. Le but est de déterminer les facteurs de succès ou d'échec, d'apprécier la durabilité des résultats et des impacts, et de tirer des conclusions qui pourront servir à d'autres interventions.

### Évaluation externe

Évaluation d'une intervention effectuée par des entités ou des personnes extérieures aux organisations qui financent ou mettent en œuvre l'intervention.

Terme connexe : évaluation indépendante

### القائمة على الأدلة (السياسة، الممارسة)

تلك التي يقوم تصميمها وتكييفها وتنفيذها على أدلة ثابتة وموثوقة.

### التقييم القبلي

تقييم يحضّر قبل تنفيذ التدخل.

المصطلحات ذات الصلة: التقدير، الجودة عند البدء، قابلية التقييم

### التقييم خلال التنفيذ

تقييم يحصل في أثناء تنفيذ التدخل (أي خلال حدوثه).

### التقييم البعدي

تقييم التدخل بعد أن يكون قد اكتمل.

**ملحوظة:** يمكن إجراء تقييم بعديّ بعد التّدخل مباشرة أو بعده بمدة معينة. والقصد من ذلك هو تحديد عوامل نجاحه أو إخفاقه، وفحص مدى استدامة نتائجه وتأثيراته، واستخلاص خلاصات قد تفيد تدخلات أخرى.

### التقييم الخارجي

تقييم تدخّل تجرّبه كيانات أو أفراد غير المؤسسات التي تمول ذلك التدخل أو تنفّذه.

المصطلح ذو الصلة: التقييم المستقل



### Evaluation feedback

The transmission of findings generated through the evaluation process to parties for whom it is relevant and useful so as to facilitate learning or accountability. This may involve the collection and dissemination of findings, conclusions, recommendations and lessons from experience to people affected by the intervention, as well as funders, implementers, decision makers and other stakeholders.

### Feminist evaluation

A value-based approach to evaluation grounded in feminist theory and principles, which emphasises empowerment, social justice and participation, as well as understanding structural barriers that prevent equality, while aiming to contribute to transforming gendered power relationships.

**Related terms:** gender analysis, gender-responsive evaluation, human rights-based evaluation, participatory monitoring and evaluation

### Finding

A finding uses evidence from one or more evaluations to allow for a factual statement.

### Retour d'information (après évaluation)

Transmission des constatations résultant du processus d'évaluation à ceux qui peuvent en tirer des leçons utiles et pertinentes afin de favoriser l'apprentissage ou l'exercice de la redevabilité. Il peut s'agir notamment de réunir les constatations, conclusions, recommandations et leçons de l'expérience et de les diffuser auprès des personnes touchées par l'intervention, mais aussi des bailleurs de fonds, des organismes d'exécution, des décideurs et d'autres parties prenantes.

### Évaluation féministe

Approche de l'évaluation fondée sur des valeurs et reposant sur la théorie et les principes féministes, qui met l'accent sur l'autonomisation, la justice sociale et la participation ainsi que sur la compréhension des obstacles structurels à l'égalité, tout en visant à concourir à la transformation des rapports de force fondés sur le genre.

**Termes connexes :** analyse de la problématique du genre, évaluation tenant compte du genre, évaluation fondée sur les droits humains, suivi et évaluation participatifs

### Constatation

Fait établi à partir de données probantes déduites d'une ou de plusieurs évaluations.

### رَجْعُ التَّقِيْمِ

نقل الاستنتاجات المتأتمية من سيرورة التقييم إلى الأطراف التي يمكن أن تستخلص منها دروساً مفيدة وملائمة، وذلك تيسيراً للتعلم أو المساءلة.

وقد يشمل ذلك جمع الاستنتاجات والخلاصات والتوصيات والدروس المستفادة من التجربة ونشرها بين المتأثرين بالتدخل، وكذلك بين الجهات الممولة والجهات المنفذة وأصحاب القرار وغيرهم من الأطراف المعنية.

### التقييم النسوي

منهج التقييم الذي يستند إلى قيم، ويرتكز على النظرية والمبادئ النسوية، ويشدد على التمكين والعدالة الاجتماعية والمشاركة، وعلى فهم العوائق الهيكلية التي تحول دون تحقق المساواة. وهو منهج يسعى في الوقت نفسه إلى المساهمة في تحويل علاقات القوة المبنية على النوع الاجتماعي.

المصطلحات ذات الصلة: تحليل إشكالية النوع الاجتماعي، التقييم المراعي للنوع الاجتماعي، التقييم القائم على حقوق الإنسان، الرصد والتقييم التشاركيان

### الاستنتاج

واقعةٌ مثبتةٌ بأدلةٍ مستنبطةٍ من تقييم واحد أو أكثر.



### Formative evaluation

Evaluation intended to improve performance or to inform planning of a subsequent phase, often conducted during the implementation phase of the intervention.

**Note:** Formative evaluations may also be conducted for other reasons such as compliance, legal requirements or as part of a larger evaluation initiative.

Related terms: process evaluation, developmental evaluation

### Gender analysis

An examination of gender dynamics, norms, beliefs and practices, including concepts of masculinity, femininity, and other gender identities, and power relationships among people of different genders.

**Note:** For planning, monitoring and evaluation, gender analysis can be used to understand the intervention and its context, as well as for analysing the results of the intervention and for making evaluative judgements.

### Gender-responsive evaluation

An evaluation that assesses changes to gendered power relationships and results from an intervention, determining whether, and how, changes have occurred, and the effects of those changes. The approach to the evaluation ensures that the voices of people of different genders are incorporated throughout the process and in the methods used.

### Évaluation formative

Évaluation visant à améliorer les performances ou à éclairer la planification d'une phase ultérieure, souvent effectuée au cours de la phase de mise en œuvre d'une intervention.

**Note :** Les évaluations formatives peuvent également être menées pour d'autres raisons telles que la vérification de la conformité ou du respect des obligations juridiques, ou dans le cadre d'une évaluation plus large.

Termes connexes : évaluation de processus, évaluation à visée évolutive

### Analyse de la problématique du genre

Examen de la problématique du genre en termes de dynamique, de normes, de croyances et de pratiques, notamment des notions de masculinité, de féminité et d'autres identités de genre, ainsi que des rapports de force entre des personnes de genres différents.

**Note :** À des fins de planification, de suivi et d'évaluation, l'analyse de la problématique du genre peut servir à mieux comprendre une intervention et son contexte, mais aussi ses résultats, et à effectuer des jugements évaluatifs.

### Évaluation tenant compte du genre

Évaluation de l'évolution des rapports de force fondés sur le genre et des résultats d'une intervention, déterminant si des changements ont été opérés, comment, et avec quels effets. L'approche adoptée garantit la prise en compte du point de vue de personnes de genres différents dans l'ensemble du processus ainsi que dans les méthodes appliquées.

### التقييم التعليمي

تقييم يُقصد منه تحسين الأداء أو توفير المعلومات التي يتطلبها التخطيط لمرحلة لاحقة. وغالباً ما يُجرى هذا النوع من التقييم خلال مرحلة تنفيذ التدخل.

**ملحوظة:** يمكن أيضاً إجراء التقييمات التعليمية لأسباب أخرى (كالتثبت من الامتثال أو من استيفاء الشروط القانونية) أو في إطار مبادرة تقييم أوسع.

المصطلحات ذات الصلة: تقييم السيرورة، التقييم التطويري

### تحليل إشكالية النوع الاجتماعي

دراسة لقوى محرّكة وقواعد ومعتقدات وأعراف تتعلق بالنوع الاجتماعي، ولا سيما بمفهومَي الذكورة والأنوثة، إلخ، وبالعلاقات القوة بين أناس من نوع اجتماعي مختلف.

**ملحوظة:** عند التخطيط والرصد والتقييم، يمكن استخدام تحليل إشكالية النوع الاجتماعي لفهم التدخل وسياقه، وتحليل نتائج ذلك التدخل، ولإصدار أحكام تقييمية بشأنه.

### التقييم المراعي للنوع الاجتماعي

تقييم يدرُس تطوّر علاقات القوة المبنية على النوع الاجتماعي ونتائج التدخل، فينظر هل حدثت تغييرات ما؛ والطريقة التي حدثت بها؛ والآثار الناجمة عنها. ويكمن مبدأ هذا النوع من التقييم في مراعاة وجهات نظر أشخاص من نوع اجتماعي مختلف في مجموع السيرورة وفي المناهج المستخدمة.



## Goal

The higher-order objective to which an intervention is intended to contribute.

**Note:** An example is the 2030 Sustainable Development Goals (SDGs).

Related term: objective

## Human rights-based evaluation

An evaluation approach that explicitly identifies rights-holders and duty-bearers, and aims to hold duty-bearers to account for the realisation of human rights. The evaluation applies human rights principles to its approach, including through participation of rights-holders in the evaluation process itself, and explores issues of justice, equity and equality with a focus on marginalised and excluded groups.

## Hypotheses

A set of (testable) ideas, beliefs and explanations about the relationship between an intervention and its effects, in a given context.

Related terms: assumptions, theory of change, intervention logic

## Finalité

Objectif ultime auquel une intervention est censée contribuer.

**Note :** Les Objectifs de développement durable (ODD) du Programme à l'horizon 2030 en sont un exemple.

Terme connexe : objectif

## Évaluation fondée sur les droits humains

Méthode d'évaluation qui identifie explicitement les titulaires de droits et les détenteurs d'obligations et vise à faire porter à ces derniers la responsabilité de la réalisation des droits humains. Ce type d'évaluation applique les principes des droits humains, notamment en assurant la participation des titulaires de droits au processus d'évaluation proprement dit, et se penche sur les questions de justice, d'équité et d'égalité, en mettant l'accent sur les groupes marginalisés et exclus.

## Hypothèses (prémisses)

Ensemble d'idées, de croyances et d'explications (vérifiables) relatives au lien entre une intervention et ses effets, dans un contexte donné.

Termes connexes : théorie du changement, logique d'intervention, hypothèse (présomption)

## الغاية

هدفٌ أسمى يُفترض أن يساهم فيه التدخّل.

**ملحوظة:** من الأمثلة على ذلك "أهداف التنمية المستدامة لعام ٢٠٣٠".

المصطلح ذو الصلة: الهدف

## التقييم القائم على حقوق الإنسان

منهج من مناهج التقييم يحدّد صراحةً أصحاب الحق وأصحاب الواجب، ويسعى إلى تحميل أصحاب الواجب مسؤولية إحقاق حقوق الإنسان. ويطبّق هذا النوع من التقييم مبادئ حقوق الإنسان، ولا سيما بالحرص على مشاركة أصحاب الحق في سيرورة التقييم نفسها، ويتناول قضايا العدالة والإنصاف والمساواة، مع إيلاء اهتمام خاص للفئات المهمّشة والمستبعدة.

## الفرضيات

زمرّة من الأفكار والمعتقدات والتفسيرات (القابلة للاختبار) التي تتناول العلاقة بين التدخل وأثاره، في سياق معيّن.

المصطلحات ذات الصلة: الافتراضات، نظرية التغيير، منطق التدخل



## Impact

The extent to which the intervention has generated or is expected to generate significant positive or negative, intended or unintended, higher-level effects.

**Note:** Impact addresses the ultimate significance and potentially transformative effects of the intervention. It seeks to identify social, environmental and economic effects of the intervention that are longer term or broader in scope than those already captured under the effectiveness criterion. Beyond the immediate results, impact seeks to capture the indirect, secondary and potential consequences of the intervention. It does so by examining the holistic and enduring changes in systems or norms, and potential effects on people's well-being, human rights, gender equality, and the environment.

**Related terms:** relevance, coherence, effectiveness, efficiency, sustainability

## Impacts

The higher-level effects of an intervention's outcomes. The ultimate effects or longer-term changes resulting from the intervention. Such impacts can include intended and unintended, positive or negative higher-level effects.

**Note:** Impacts is used here in the plural in reference to its meaning as a type or level of result, as distinct from the impact criterion. "Impacts" and "results" are sometimes used interchangeably, which creates confusion; impacts should be used to refer to higher-level results.

**Related term:** transformative effects

## Impact

Effets importants et de vaste portée, positifs ou négatifs, intentionnels ou non, qui sont ou devraient être produits par une intervention.

**Note :** Le critère d'impact porte sur l'importance ultime et les effets potentiellement transformateurs d'une intervention. Il permet de déterminer quels sont ses effets sociaux, environnementaux et économiques à plus long terme ou à plus vaste échelle que ceux déjà évalués au titre du critère d'efficacité. Au-delà des résultats immédiats, ce critère vise à évaluer les conséquences indirectes, secondaires et potentielles de l'intervention, à travers l'examen des évolutions globales et durables des systèmes ou des normes, ainsi que des effets potentiels sur le bien-être des populations, les droits humains, l'égalité des genres et l'environnement.

**Termes connexes :** pertinence, cohérence, efficacité, efficience, durabilité

## Impacts (ou Retombées)

Répercussions à plus haut niveau des réalisations d'une intervention. Effets ultimes ou changements à plus long terme induits par l'intervention, intentionnels ou non, positifs ou négatifs.

**Note :** Le terme " impacts " ou " retombées " est ici employé au pluriel en référence au type ou au niveau de résultat, qui se distingue de celui du critère d' " impact ". Les termes " impacts " ou " retombées " et " résultats " sont parfois employés l'un pour l'autre, ce qui crée une confusion : le terme " impacts " ou " retombées " devrait être employé pour désigner des résultats à plus haut niveau.

**Terme connexe :** effets transformateurs (ou effets porteurs de transformations)

## التأثير

القدر الذي أحدثت به التدخل، أو يُتوقع أن يحدث به، آثاراً مهمةً وأوسع نطاقاً، إيجابيةً أو سلبيةً، مقصودةً أو غير مقصودة.

**ملحوظة:** يُعنى مقياس التأثير بأهمية التدخل القصوى وبآثاره المُحدثة للتحوّل المحتملة. وهو يرمي إلى تحديد آثار التدخل الاجتماعية والبيئية والاقتصادية التي هي أطول أمداً أو أوسع نطاقاً من الآثار التي سبق تناولها في إطار مقياس الفعالية. وكما يحاول مقياس التأثير هذا أن يقف على النتائج الفورية للتدخل، فإنه يسعى كذلك إلى الإحاطة بعواقبه غير المباشرة والثانوية والمحتمة، وذلك ببحث ما يحدثه من تغييرات شاملة ودائمة في الأنظمة أو القواعد، وما يُحتمل أن يحدثه من آثار في رفاهية الناس، وفي حقوق الإنسان، وفي المساواة من حيث النوع الاجتماعي، وفي البيئة.

المصطلحات ذات الصلة: الملاءمة، التماسك، الفعالية، الكفاءة، الاستدامة

## التأثيرات

الآثار الأوسع نطاقاً المتأبئة من آثار التدخل المباشرة. الآثار القصوى، أو التغييرات الطويلة الأمد، الناجمة عن التدخل. ويمكن أن تكون هذه التأثيرات آثاراً أوسع نطاقاً مقصودةً أو غير مقصودة، إيجابيةً أو سلبيةً.

**ملحوظة:** يُستخدَم مصطلح "التأثيرات" هنا بصيغة الجمع للإشارة إلى نوع أو مستوى من النتائج، وهو مفهوم يختلف عن مقياس "التأثير". ويُستخدم مصطلحا "الآثار" و"النتائج" بمعنى واحد أحياناً، مما يؤدي إلى حدوث التباس؛ ولذلك ينبغي استخدام مصطلح "التأثيرات" للدلالة على النتائج الأوسع نطاقاً.

المصطلح ذو الصلة: الآثار المُحدثة للتحوّل



## Impact evaluation

An evaluation that assesses the degree to which the intervention meets its higher-level goals and identifies the causal effects of the intervention. Impact evaluations may use experimental, quasi-experimental and non-experimental approaches.

**Note:** The term is also sometimes used to refer only to evaluations that use explicit counterfactual analysis to determine the effects (including outputs and outcomes) caused by an intervention.

## Impact management

A management strategy focusing on performance and achievement of impacts. This management approach provides the framework, tools and guidance for strategic planning, risk management, performance monitoring, evaluation and knowledge management. It serves four complementary purposes: decision-making, learning, accountability and communication.

**Synonym:** results-based management

## Évaluation d'impact

Évaluation qui apprécie dans quelle mesure une intervention atteint ses objectifs de vaste portée et qui met en évidence les effets de causalité. Les évaluations d'impact peuvent appliquer des méthodes expérimentales, quasi-expérimentales ou non expérimentales.

**Note :** Dans certains cas, ce terme est employé pour désigner uniquement les évaluations qui recourent explicitement à l'analyse contrefactuelle pour déterminer les effets (y compris les produits et les réalisations) d'une intervention.

## Gestion d'impact

Stratégie de gestion orientée vers la performance et l'obtention d'impacts. Elle fournit le cadre, les outils et les orientations à l'appui de la planification stratégique, de la gestion des risques, du suivi de la performance, de l'évaluation et de la gestion des connaissances. Elle vise quatre objectifs complémentaires : prise de décision, apprentissage, redevabilité et communication.

**Synonyme :** gestion axée sur les résultats

## تقييم التأثير

تقييم يحدّد القدر الذي يحقق به التدخلُ غاياته الأوسع نطاقاً، ويبرز الآثار السببية للتدخل. وقد تستخدم تقييمات التأثير مناهج تجريبية وشبه تجريبية وغير تجريبية.

**ملحوظة:** يُستخدم هذا المصطلح في بعض الأحيان بمعنَى حصريّ، عند الإشارة إلى التقييمات التي تلجأ صراحةً إلى تحليل الواقع المضاد من أجل تحديد الآثار (ومنها المخرّجات والآثار المباشرة) الناجمة عن التدخل.

## إدارة التأثير

استراتيجية إدارية تركز على الأداء وتحقيق التأثيرات وحدها دون المخرّجات والآثار المباشرة. وتوفر هذه المنهجية الإدارية الإطار والأدوات والتوجيهات اللازمة للتخطيط الاستراتيجي وإدارة المخاطر ورصد الأداء والتقييم وإدارة المعرفة. وتخدم أربعة أغراض متكاملة هي: اتخاذ القرار، والتعلّم، والمساءلة، والتواصل.

**المترادف:** الإدارة القائمة على النتائج



## Independent evaluation

An evaluation that is free from undue political influence and organisational pressure, which has full access to information and autonomy to carry out investigations and reports findings and conclusions based on the collected evidence.

**Note:** Independence is often supported by having external individuals or institutions carry out the evaluation. Independence can also be supported through funding arrangements, reporting lines and quality assurance processes. The credibility of an evaluation depends in part on how independently it has been carried out, including the extent to which it is free from the potential biases of those responsible for the design and implementation of the intervention.

## Indicator

Quantitative or qualitative factor or variable of interest, related to the intervention and its results, or to the context in which an intervention takes place.

**Note:** An indicator is always approximate only (i.e. not an exact measure) and requires interpretation and explanation, even if assessed accurately. Indicators should provide simple, verifiable, and reliable means to track changes and performance.

Related terms: KPI, performance indicator

## Évaluation indépendante

Évaluation non soumise à une quelconque influence politique ou pression de la part d'organisations, caractérisée par le plein accès à l'information et par une autonomie pour mener des investigations et rendre compte des constatations et des conclusions établies sur la base des données recueillies.

**Note :** La réalisation de l'évaluation par des personnes ou des institutions extérieures est souvent un facteur d'indépendance. Celle-ci peut également être renforcée par des accords de financement, des liens hiérarchiques et des processus d'assurance qualité appropriés. La crédibilité d'une évaluation dépend en partie de l'indépendance avec laquelle elle a été menée et notamment de la mesure dans laquelle elle échappe aux biais potentiels des personnes responsables de la conception et de la mise en œuvre de l'intervention.

## Indicateur

Variante ou facteur d'intérêt, de nature quantitative ou qualitative, lié à une intervention et ses résultats, ou au contexte dans lequel l'intervention s'inscrit.

**Note :** Un indicateur est toujours approximatif (il ne s'agit pas d'une mesure exacte) et appelle interprétation et explication, même s'il est dûment établi. Les indicateurs doivent offrir un moyen simple, vérifiable et fiable de suivre les évolutions et les performances.

Termes connexes : KPI, indicateur de performance

## التقييم المستقل

تقييم لا يخضع لأي نفوذ سياسي أو ضغط مؤسسي، ويمكنه الاطلاع التام على المعلومات، والتمتع بالاستقلالية في إجراء التحقيقات، والإبلاغ عن الاستنتاجات والخلاصات المستنبطة مما جُمع من أدلة.

**ملحوظة:** غالباً ما تتعزز الاستقلالية عندما يُجري التقييم أفراد خارجيون أو مؤسسات خارجية. ويمكن أيضاً أن تتعزز هذه الاستقلالية بفضل اتفاقيات التمويل، والهيكل التراتبي، وسيرويات ضمان الجودة. وتعتمد موثوقية التقييم جزئياً على مدى الاستقلالية التي تُعد بها، ولا سيما على القدر الذي يخلو به ذلك التقييم من المواقف المتحيزة التي يُحتفل أن يتخذها المسؤولون عن تصميم وتنفيذ التدخل.

## المؤشر

عامل أو متغير كمي أو نوعي مهم، يتعلق بالتدخل ونتائجه، أو بالسياق الذي يحدث فيه هذا التدخل.

**ملحوظة:** يكون المؤشر تقريبياً دائماً (أي ليس مقياساً دقيقاً) ويتطلب تأويلاً وتفسيراً، حتى لو حُدّد تحديداً دقيقاً. وينبغي أن توفر المؤشرات وسيلة بسيطة يمكن التثبت منها والاعتماد عليها لتتبع التغيرات والأداء.

المصطلحات ذات الصلة: مؤشر الأداء الأساسي، مؤشر الأداء





## Inputs

The financial, human, material (in-kind), and institutional (including technological and information) resources used for the intervention.

**Note:** It is important to include not only the resources of a funding or implementing organisation but the totality of resources of all involved organisations, the community and the local environment used for the intervention.

## Institutional development impact

The extent to which an intervention improves or weakens the ability of a country or region to make more efficient, equitable, and sustainable use of its human, financial, and natural resources, for example through: (a) better definition, stability, transparency, enforceability and predictability of institutional arrangements, or (b) better alignment of the mission and capacity of an organisation with its mandate, which derives from these institutional arrangements. Such impacts can include intended and unintended effects of an action.

## Internal evaluation

Evaluation of an intervention conducted by a unit or individuals internal to the organisation, generally staff of the organisation who report to the management.

Related term: self-evaluation

## Ressources (ou Moyens, ou Intrants)

Moyens financiers, humains, matériels (en nature) et institutionnels (y compris les ressources technologiques et d'information) mobilisés pour une intervention.

**Note :** Il importe de prendre en compte non seulement les ressources d'une organisation qui finance ou met en œuvre l'intervention, mais aussi l'ensemble des ressources des diverses organisations concernées, de la communauté et de l'environnement local utilisées pour l'intervention.

## Impact en termes de développement institutionnel

Amélioration ou réduction, découlant d'une intervention, de la capacité d'un pays ou d'une région d'utiliser ses ressources propres (humaines, financières et naturelles) de façon plus efficiente, équitable et durable, par exemple à travers : a) des mécanismes institutionnels mieux définis, plus stables, transparents, applicables et prévisibles, ou b) une meilleure adéquation entre le mandat, la mission et les capacités d'une organisation, sous l'effet de ces mécanismes. Peuvent être inclus les effets, escomptés ou non, d'une intervention

## Évaluation interne

Évaluation d'une intervention conduite par un service ou des personnes internes à une organisation, en général des membres du personnel qui rendent compte à la direction.

Terme connexe : auto-évaluation

## المدخلات

موارد مالية وبشرية ومادية (عينية) ومؤسسية (منها الموارد التكنولوجية والمعلوماتية) تُستخدم في التدخل.

**ملحوظة:** تجدر الإشارة إلى أن مصطلح المدخلات لا يدل على موارد مؤسسة تموّل أو تنفّذ التدخل فحسب، بل يشمل أيضاً جميع موارد مختلف المؤسسات المعنية والجماعة والبيئة المحلية التي تُستخدم في التدخل.

## تأثير التنمية المؤسسية

القدر الذي يحسّن به التدخل أو يُضعف قدرة بلد أو منطقة ما على استخدام مواردها البشرية والمالية والطبيعية استخداماً أكثر كفاية وإنصافاً واستدامة، وذلك مثلاً عن طريق أحد أمرين هما: (أ) آليات مؤسسية أدقّ تعريفاً وأكثر استقراراً وشفافية وقابلية للإنفاذ والتوقع؛ (ب) موازنة أفضل بين رسالة المؤسسة وقدراتها ومهمتها، ناجمة عن تلك الآليات المؤسسية. ويمكن أن تشمل هذه التأثيرات آثار التدخل المقصودة أو غير المقصودة.

## التقييم الداخلي

تقييم للتدخل تجربته وحده أو أفراداً من داخل المؤسسة، وهم عموماً موظفوها التابعون لهيئة إدارتها.

المصطلح ذو الصلة: التقييم الذاتي



## Intervention

The intentional activity or effort that is being evaluated (also called the evaluand or object of the monitoring or evaluation).

**Note:** Interventions may be international, national, local or through partnerships, and are aimed at supporting sustainable development, climate and humanitarian goals. They include but are not limited to development interventions, humanitarian aid, peacebuilding activities, climate mitigation activities, climate adaptation activities, market-based interventions, private sector engagement, normative work, and non-sovereign operations. Examples of such efforts include strategies, policy advice, technical assistance, financing mechanisms, programmes, institutions, or projects.

Synonym: evaluand

Related term: activity

## Intervention logic

The way an intervention is expected to achieve its desired results, including underlying assumptions about the causality and interaction between the intervention, its inputs, activities, outputs, outcomes and impacts, in the context of the intervention.

Related terms: logical framework, theory of change, assumptions

## Intervention

Activité ou effort intentionnel évalué (autrement dit le sujet évalué ou l'objet du suivi ou de l'évaluation).

**Note :** Les interventions peuvent être internationales, nationales, locales ou menées en partenariat et sont destinées à contribuer aux objectifs en matière de développement durable, de climat et d'action humanitaire. Sont notamment comprises les interventions à l'appui du développement, l'aide humanitaire, les opérations de maintien de la paix, les activités d'atténuation du changement climatique et d'adaptation à ses effets, les interventions axées sur le marché, l'engagement du secteur privé, les travaux normatifs et les activités non souveraines. Une stratégie, des conseils en matière d'action publique, une activité d'assistance technique, un mécanisme de financement, un programme, une institution ou un projet peuvent constituer une intervention.

Synonyme : sujet évalué (ou objet de l'évaluation, ou objet à évaluer)

Terme connexe : activités

## Logique d'intervention

Manière dont une intervention est censée atteindre ses résultats escomptés, notamment les hypothèses sous-jacentes sur la causalité et l'interaction entre l'intervention, ses ressources, ses activités, ses produits, ses réalisations et ses retombées, dans le contexte de l'intervention.

Termes connexes : cadre logique, théorie du changement, hypothèses

## التدخل

النشاط أو الجهد المتعمد الذي يخضع للتقييم (ويسمى أيضاً "المقيّم" أو "موضع الرصد" أو "موضع التقييم").

**ملحوظة:** قد تكون التدخلات دولية أو وطنية أو محلية أو بالشراكة. ويراد بها المساعدة على تحقيق الغايات المتعلقة بالتنمية المستدامة وبمكافحة تغير المناخ وبالعامل الإنساني. ومن هذه التدخلات: التدخلات الإنمائية، والمساعدات الإنسانية، وعمليات إرساء السلام، وأنشطة التخفيف من آثار تغير المناخ، وأنشطة التكيف مع تغير المناخ، والتدخلات المرتكزة على السوق، ومشاركة القطاع الخاص، والعمل المعياري، والعمليات غير السيادية. وقد تشمل التدخلات في المجالات المذكورة آنفاً: الاستراتيجيات، أو المشورة في مجال السياسات، أو المساعدة الفنية، أو آليات التمويل، أو البرامج، أو المؤسسات، أو المشاريع.

المرادف: المقيّم، موضع التقييم

المصطلح ذو الصلة: النشاط

## منطق التدخل

الطريقة التي يُتَوَقَّع أن يحقق بها التدخل النتائج المتوقعة منه. وتدخل في تلك الطريقة الافتراضات الأساسية بشأن العلاقة السببية والتفاعل بين التدخل وموارده وأنشطته ومخرجاته وآثاره المباشرة وتأثيراته، في سياق التدخل.

المصطلحات ذات الصلة: الإطار المنطقي، نظرية التغيير،

الافتراضات



### Intervention purpose

The stated (or implied) objectives of the intervention.

Related terms: intervention objective, goal

### Joint evaluation

An evaluation in which two or more institutions or partners participate.

**Note:** There are various degrees of “jointness” depending on the extent to which individual partners are involved in designing the evaluation, co-operate in the evaluation process, merge their evaluation resources and combine their evaluation reporting. Joint evaluations can help overcome attribution problems in assessing the effectiveness of programmes and strategies. They can also be useful for evaluating coherence, looking at the complementarity of efforts supported by different partners, the quality of co-ordination, etc.

### Knowledge management

The process or approach through which institutions capture, distribute, retain and effectively use knowledge to achieve their goals.

### But de l'intervention

Objectif énoncé (ou implicite) de l'intervention.

Termes connexes : objectif de l'intervention, finalité

### Évaluation conjointe

Évaluation à laquelle participent deux institutions/ partenaires ou plus.

**Note :** Une évaluation peut être conjointe à différents degrés selon le niveau de participation des différents partenaires à la conception de l'évaluation et selon la mesure dans laquelle ils coopèrent au processus d'évaluation, regroupent leurs ressources et restituent ensemble les résultats. Les évaluations conjointes peuvent permettre de remédier aux problèmes d'attribution lorsqu'il s'agit d'apprécier l'efficacité des programmes et des stratégies. Elles peuvent également être utiles pour évaluer la cohérence, en examinant la complémentarité des initiatives soutenues par les différents partenaires, la qualité de la coordination, etc.

### Gestion des connaissances

Méthode ou processus par lequel les institutions recueillent, diffusent, conservent et exploitent concrètement les connaissances pour atteindre leurs objectifs.

### الغرض من التدخل

الهدف المعلن (أو المضمّر) من التدخل.

المصطلحات ذات الصلة: الهدف من التدخل، الغاية

### التقييم المشترك

تقييمٌ تشارك فيه مؤسستان أو جهران شريكتان أو أكثر.

**ملحوظة:** التقييم المشترك درجات تختلف باختلاف القدر الذي تشارك به فرادى الجهات الشريكة في تصميم التقييم، وتتعاون في سيرورته، وتساهم في موارده، وتؤلّف بين نتائجه. وقد تساعد التقييمات المشتركة على حل مشكلات الإسناد بتحديد مدى فعالية البرامج والاستراتيجيات. ويمكنها أن تكون مفيدة أيضاً في تقييم التماسك، والوقوف على تكامل الجهود التي تدعمها مختلف الجهات الشريكة، وعلى نوعية التنسيق، إلخ.

### إدارة المعرفة

السيرورة أو المنهجية التي تجمع بها المؤسسات المعارف وتوزعها وتحفظ بها وتستخدمها بطريقة فعالة لتحقيق غاياتها.



### Lessons learnt

Generalisation or extrapolation of findings and translation of analysis into relevant knowledge that supports decision making, improves performance and promotes the achievement of better results in other settings (beyond the intervention being evaluated). Frequently, lessons highlight strengths or weaknesses in the preparation, design, and implementation of interventions that affect performance and results. A lesson may be positive, neutral or negative.

### Limitations

Any constraints in the process, methodology or data that affect the monitoring or evaluation, including potential implications for validity and reliability. Includes any obstruction of a free and open monitoring and evaluation process that may influence the findings, as well as discrepancies between the planned and actual products or process.

### Enseignements tirés

Généralisation ou extrapolation à partir de constatations, et traduction de l'analyse en connaissances pertinentes propres à étayer la prise de décision, à améliorer la performance et à favoriser l'obtention de meilleurs résultats dans d'autres contextes (au-delà de l'intervention évaluée). Souvent, les leçons tirées mettent en lumière les points forts et les points faibles dans la préparation, la conception et la mise en œuvre des interventions qui ont un effet sur la performance et les résultats. Un enseignement peut être positif, neutre ou négatif.

### Limite

Toute contrainte au niveau du processus, de la méthodologie ou des données qui a une incidence sur le suivi ou l'évaluation, notamment les implications potentielles pour la validité et la fiabilité. Inclut tout obstacle à un processus de suivi et d'évaluation libre et ouvert qui risque d'influer sur les constatations, ainsi que les divergences entre les produits ou processus prévus et ceux qui ont été concrétisés.

### الدروس المستفادة

تعميم أو استقراء الاستنتاجات وتحويل التحليل إلى معارف ذات صلة تدعم اتخاذ القرار، وتحسن الأداء، وتعزز تحقيق نتائج أفضل في سياقات أخرى (تتجاوز التدخل الذي يجري تقييمه). وغالباً ما تسلط الدروس المستفادة الضوء على مكامن القوة أو الضعف في إعداد وتصميم وتنفيذ التدخلات التي تؤثر على الأداء والنتائج. وقد يكون الدرس إيجابياً أو محايداً أو سلبياً.

### الحدود

أي مشكلة، في السيرة أو المنهجية أو البيانات، تؤثر على الرصد أو التقييم، ولا سيما الانعكاسات المحتملة على الصلاحية والموثوقية. ويشمل ذلك أي عائق لسيرة رصدي وتقييم حرة ومفتوحة قد يؤثر في الاستنتاجات، وكذلك أي اختلاف بين المنتجات أو السيرورات المقررة والمنتجات أو السيرورات الفعلية.



### Logical framework (Log frame)

Management tool used to improve the design of interventions, most often at the project level. It involves identifying strategic elements (inputs, activities, outputs, outcomes, impacts) and their causal relationships, as well as indicators, and the assumptions or risks that may influence success and failure. It facilitates planning, execution, monitoring and evaluation of an intervention.

**Related terms:** results-based management, theory of change, intervention logic

### Meta-evaluation

The assessment of an evaluation (or a body of evaluations) to judge its quality or scrutinise the performance of the evaluators.

### Mid-term evaluation

Evaluation performed towards the middle of the period of implementation of the intervention.

**Related terms:** formative evaluation, developmental evaluation

### Cadre logique

Outil visant à améliorer la conception des interventions, le plus souvent au niveau des projets. Il s'agit notamment d'identifier les éléments stratégiques (ressources, activités, extrants, réalisations, impacts) et leurs relations de cause à effet, ainsi que les indicateurs, et les hypothèses ou risques susceptibles d'influer sur le succès ou l'échec d'une intervention. Cet outil facilite ainsi la planification, l'exécution, le suivi et l'évaluation d'une intervention.

**Termes connexes :** gestion axée sur les résultats, théorie du changement, logique d'intervention

### Méta-évaluation

L'évaluation d'une évaluation (ou de plusieurs évaluations) en vue de juger de sa qualité ou d'examiner le travail des évaluateurs.

### Évaluation à mi-parcours

Évaluation menée à mi-chemin de la mise en œuvre de l'intervention.

**Termes connexes :** évaluation formative, évaluation à visée évolutive

### الإطار المنطقي

أداة إدارية تُستخدم لتحسين تصميم التدخلات، على مستوى المشاريع في أغلب الأحيان. وهو يقوم على تحديد العناصر الاستراتيجية (من موارد وأنشطة ومخرجات وآثار مباشرة وتأثيرات) وعلاقاتها السببية، ومؤشراتها، والافتراضات أو المخاطر التي قد تؤثر في نجاح التدخل أو إخفاقه. وبذلك تيسر هذه الأداة تخطيط التدخل وتنفيذه ورصده وتقييمه.

المصطلحات ذات الصلة: الإدارة القائمة على النتائج، نظرية التغيير، منطق التدخل

### التقييم الأعلى

دراسة تقييم (أو مجموعة من التقييمات) من أجل الحكم على جودته أو تفحص أداء خبراء التقييم.

### التقييم النصفي

تقييم يجري في منتصف مدة تنفيذ التدخل.

المصطلحات ذات الصلة: التقييم التعليمي، التقييم التطويري



## Monitoring

A continuing process that involves the systematic collection or collation of data (on specified indicators or other types of information). Provides the management and other stakeholders of an intervention with indications of the extent of implementation progress, achievement of intended results, occurrence of unintended results, use of allocated funds and other important intervention and context-related information.

Related terms: performance monitoring, performance indicator, indicator

## Objective (sustainable development objective)

Intended positive impacts contributing to physical, financial, institutional, social, well-being, environmental, or other benefits to a society, community, or group of people via one or more interventions.

Related term: intervention objective

## Intervention objective

The overall purpose of an intervention. This includes the intended physical, financial, institutional, social, environmental, or other results that an intervention is expected to achieve or to which it is expected to contribute.

Related terms: intervention purpose, goal

## Suivi

Processus continu de collecte ou de compilation systématique de données (pour des indicateurs définis ou d'autres types d'informations). Le suivi fournit aux gestionnaires et aux autres parties prenantes d'une intervention des indications sur l'avancement de la mise en œuvre, la réalisation des résultats escomptés, l'obtention de résultats non escomptés, l'utilisation des fonds alloués, ainsi que d'autres informations importantes sur l'intervention et son contexte.

Termes connexes : suivi des performances, indicateur de performance, indicateur

## Objectif (Objectif de développement durable)

Impacts positifs visés concourant à des bienfaits aux niveaux physique, financier, institutionnel, social, du bien-être, de l'environnement ou autre, au bénéfice d'une société, d'une communauté ou d'un groupe de personnes, découlant d'une ou de plusieurs interventions.

Terme connexe : objectif de l'intervention

## Objectif de l'intervention

But global d'une intervention. Comprend les résultats matériels, financiers, institutionnels, sociaux, environnementaux ou autres qu'une intervention est supposée atteindre ou auxquels elle est censée contribuer.

Termes connexes : but de l'intervention, finalité

## الرصـد

سيرورة متواصلة قوامها الجمعُ أو الفرزُ المنهجيُّ للبيانات (بشأن مؤشرات محددة أو أنواع أخرى من المعلومات). ويقدمُ الرصد لهيئة الإدارة ولغيرها من الأطراف المعنية بالتدخل أدلة على ما أحرز من تقدّم في التنفيذ، وما تحقق من نتائج مقصودة، وما حصل من نتائج غير مقصودة، وما أتفق من أموال مخصصة، وغيرها من المعلومات المهمة المتعلقة بالتدخل وبسياقه.

المصطلحات ذات الصلة: رصد الأداء، مؤشر الأداء، المؤشر

## الهدف (هدف التنمية المستدامة)

التأثيرات الإيجابية المقصودة التي تساهم في تحقيق منافع (مادية أو مالية أو مؤسسية أو اجتماعية أو رفاهية أو بيئية أو غيرها) لمجتمع أو جماعة أو فئة من الناس، عن طريق تدخل واحد أو أكثر.

المصطلح ذو الصلة: الهدف من التدخل

## الهدف من التدخل

الغرض العام من التدخل. ويشمل النتائج المادية أو المالية أو المؤسسية أو الاجتماعية أو البيئية أو غيرها من النتائج المقصودة التي يُتوقع أن يحققها التدخل أو يُتوقع أن يساهم فيها.

المصطلحات ذات الصلة: الغرض من التدخل، الغاية



## Outcomes

The short-term and medium-term effects of an intervention's outputs.

**Note:** Outcomes are often changes in the institutional and behavioural capacities for development conditions that occur between the completion of outputs and the achievement of impacts.

Related terms: results, outputs, impacts, effects

## Outputs

The products, capital goods and services that result from an intervention. Outputs may also include changes resulting from the intervention that contribute to the achievement of outcomes. Outputs include changes in knowledge, skills, or abilities produced by the activities.

**Note:** Outputs are within the control of the implementing team and attributable to it.

Related term: results

## Participatory monitoring and evaluation

An approach in which partners (including target groups) work together and are actively involved in monitoring and evaluation including designing plans, collecting and interpreting data, documenting and using findings, and formulating conclusions and recommendations.

## Réalisations (ou Effets directs)

Effets à court et moyen terme des produits d'une intervention.

**Note :** Les réalisations correspondent souvent à des modifications des capacités institutionnelles et comportementales à l'appui du développement, qui interviennent entre l'obtention des produits et la concrétisation des impacts.

Termes connexes : résultats, produits (ou extrants), impacts (ou retombées), effets

## Produits (ou Extrants)

Biens, équipements ou services résultant d'une intervention. Les produits peuvent également recouvrir des changements (notamment au niveau des connaissances, des compétences ou des aptitudes) qui découlent de l'intervention et contribuent à l'obtention de réalisations.

**Note :** Les produits sont du ressort de l'équipe chargée de la mise en œuvre et lui sont imputables.

Terme connexe : résultats

## Suivi et évaluation participatifs

Méthode dans laquelle les partenaires (y compris les groupes cibles) collaborent et sont activement associés au suivi et à l'évaluation, notamment à la conception des plans, à la collecte et à l'interprétation des données, à la documentation et à l'exploitation des constatations, ainsi qu'à la formulation des conclusions et recommandations.

## الآثار المباشرة

الآثار القصيرة والمتوسطة المدة لمخرجات التدخل.

**ملحوظة:** غالباً ما تكون الآثار المباشرة تُعبرُت في القدرات المؤسسية والسلوكية، أو في الظروف الإنمائية. تحدث في الفترة الفاصلة بين اكتمال المخرجات وتحقيق التأثيرات.

المصطلحات ذات الصلة: النتائج، المخرجات، التأثيرات، الآثار

## المخرجات

منتجات وسلع رأسمالية وخدمات تنبأ من التدخل. وقد تشمل المخرجات أيضاً ما ينجم عن التدخل من تغيرات (في المعارف أو المهارات أو القدرات) تساهم في تحقيق الآثار المباشرة.

**ملحوظة:** تخضع المخرجات لسيطرة الفريق المكلف بالتنفيذ وتُنسب إليه.

المصطلح ذو الصلة: النتائج

## الرصد والتقييم التشاركيان

منهج قوامه تعاون الجهات الشريكة (ومنها الفئات المستهدفة) ومشاركتها بنشاط في الرصد والتقييم، ولا سيما في تصميم الخطط، وجمع البيانات وتفسيرها، وتوثيق الاستنتاجات واستخدامها، وصياغة الخلاصات والتوصيات.



## Partner

An individual or organisation that collaborates on an intervention to achieve mutually agreed objectives.

**Note:** The concept of partnership connotes shared goals, common responsibility for outcomes, distinct accountabilities and reciprocal obligations. Partners may include communities, governments (national regional, local), civil society organisations, non-governmental organisations, universities, professional and business associations, private entities, and multi-lateral organisations involved in funding, implementing or overseeing the intervention.

## Performance

The degree to which an intervention or partner operates according to specific criteria, standards and guidelines, or achieves results in accordance with stated goals or plans.

## Performance indicator

Quantitative or qualitative factor or variable that provides a simple, verifiable, and reliable means to measure the performance of an actor, generally in terms of the process of implementation.

Related terms: KPI, indicator

## Partenaire

Personne ou organisation qui collabore dans le cadre d'une intervention pour atteindre des objectifs convenus en commun.

**Note :** Le concept de partenariat évoque des objectifs partagés, une responsabilité commune en ce qui concerne les réalisations, des devoirs de redevabilité distincts et des obligations réciproques. Le terme "partenaire" peut recouvrir des communautés, des administrations (nationales, régionales, locales), des organisations de la société civile, des organisations non gouvernementales, des universités, des associations professionnelles ou fédérations d'entreprises, des entités privées ou des organisations multilatérales, qui participent au financement, à la mise en œuvre ou à la supervision de l'intervention.

## Performance

Mesure dans laquelle une intervention ou un partenaire respecte des critères, normes ou orientations spécifiques, ou obtient des résultats conformes aux objectifs énoncés ou prévus.

## Indicateur de performance

Facteur ou variable, de nature quantitative ou qualitative, qui constitue un moyen simple, vérifiable et fiable de mesurer la performance d'un acteur, généralement concernant le processus de mise en œuvre.

Termes connexes : KPI, indicateur

## الجهة الشريكة

فرد أو مؤسسة تتعاون في إطار التدخل لتحقيق أهداف متفق عليها اتفاقاً متبادلاً.

**ملحوظة:** يشير مفهوم الشراكة إلى غايات مشتركة، ومسؤولية مشتركة عن الآثار المباشرة، وعمليات مساءلة متميزة، والتزامات متبادلة. وقد يشمل مصطلح "الجهة الشريكة" الجماعات والسلطات الإدارية (الوطنية والإقليمية والمحلية) ومنظمات المجتمع المدني والمنظمات غير الحكومية والجامعات والجمعيات المهنية والتجارية والكيانات الخاصة والمنظمات المتعددة الأطراف، التي تشارك في تمويل التدخل أو في تنفيذه أو في الإشراف عليه.

## الأداء

الدرجة التي يعمل بها التدخل أو الجهة الشريكة طبقاً لمقاييس ومعايير وتوجيهات معينة، أو يحقق بها نتائج طبقاً لغايات أو خطط معلنة.

## مؤشر الأداء

عامل أو متغير، كمي أو نوعي، يمثل وسيلة بسيطة وموثوقة وقابلة للتثبيت منها لقياس أداء الجهة الفاعلة، من حيث سيرورة التنفيذ عموماً.

المصطلحات ذات الصلة: مؤشر الأداء الأساسي، المؤشر





### Key Performance Indicator (KPI)

A subset of indicators that are considered to be the most important to achieving goals, and used to monitor progress, in an ongoing way.

Related terms: indicator, performance

### Performance measurement

A system for assessing performance of interventions against stated goals.

Related terms: performance monitoring, performance indicator, indicator

### Performance monitoring

A continuous process of collecting and analysing data to compare how well an intervention is being implemented against expected results.

Related term: performance measurement

### Indicateur clé de performance (KPI)

Sous-ensemble d'indicateurs jugés les plus importants pour la réalisation d'objectifs, et utilisés pour opérer un suivi des progrès, de manière continue.

Termes connexes : indicateur, performance

### Mesure des performances

Système permettant d'apprécier les performances des interventions par rapport aux objectifs énoncés.

Termes connexes : suivi des performances, indicateur de performance, indicateur

### Suivi des performances

Processus continu de collecte et d'analyse de données, visant à apprécier la mise en œuvre d'une intervention au regard des résultats escomptés.

Terme connexe : mesure des performances

### مؤشر الأداء الأساسي

زمرة فرعية من المؤشرات التي تُعتبر الأكثر أهمية لتحقيق الغايات، وتُستخدم لرصد تقدم التدخّل، بطريقة مستمرة.

المصطلحات ذات الصلة: المؤشر، الأداء

### نظام قياس الأداء

نظامٌ يمكّن من فحص أداء التدخلات مقارنةً بغاياتها المعلّنة.

المصطلحات ذات الصلة: رصد الأداء، مؤشر الأداء، المؤشر

### رصد الأداء

سيرورة متواصلة قوامها جمعُ البيانات وتحليلها من أجل مقارنة مستوى تنفيذ التدخّل بالنتائج المتوقعة منه.

المصطلح ذو الصلة: قياس الأداء



## Performance measurement framework

The performance measurement framework is a results-based management tool used to systematically plan the collection of relevant data over the lifetime of the project, in order to assess and demonstrate progress made in achieving expected results. The performance measurement framework is the “skeleton” of the monitoring plan: it documents the major elements of the monitoring system in order to ensure regular collection of actual data on the performance measurement framework indicators. The performance measurement framework contains all of the indicators used to measure progress on the achievement of the project’s results.

In addition, it specifies who is responsible for collecting data on the indicator, from what source, at what frequency and with what method. It also includes the baseline data and target for each indicator.

Related term: results framework

## Population

The total universe of persons or institutions in the context in which the intervention takes place; all potential targets of the intervention.

**Note:** The target group of an intervention is a subset of the population.

Related terms: target group, people who benefit, stakeholders

## Cadre de mesure des performances

Outil de gestion axée sur les résultats utilisé pour la planification systématique de la collecte de données pertinentes tout au long du cycle de vie d’un projet. Il sert à évaluer et à démontrer les progrès réalisés en direction des résultats attendus. Le cadre de mesure des performances représente l’ossature du plan de suivi : il recense les principaux éléments du système de suivi qui permettront d’assurer une collecte régulière de données concrètes pour l’ensemble des indicateurs qu’il contient, lesquels sont utilisés pour mesurer les progrès accomplis en vue de la concrétisation des résultats du projet.

De plus, pour chaque indicateur, il spécifie qui est chargé de collecter les données, auprès de quelle source, à quelle fréquence et en utilisant quelle méthode. Il contient aussi les données de référence et la cible de chaque indicateur.

Terme connexe : cadre de résultats

## Population

Ensemble des personnes ou institutions pouvant être concernées dans le contexte dans lequel se déroule l’intervention ; toutes les cibles potentielles de l’intervention.

**Note :** Le groupe cible d’une intervention est un sous-ensemble de la population.

Termes connexes : groupe cible, bénéficiaires, parties prenantes

## إطار قياس الأداء

هو أداة للإدارة القائمة على النتائج تُستخدم في التخطيط المنهجي لجمع البيانات ذات الصلة طوال مدة المشروع، وذلك من أجل تخمين وبيان التقدم المحرز في تحقيق النتائج المتوقعة. وهو “هيكل” خطة الرصد، لأنه يوثق أهم عناصر نظام الرصد من أجل ضمان الجمع المنتظم للبيانات الفعلية عن مؤشرات إطار قياس الأداء. ويحتوي إطار قياس الأداء على جميع المؤشرات المستخدمة لقياس التقدم المحرز في تحقيق نتائج المشروع.

كذلك، فإنه يحدد المسؤول عن جمع البيانات بخصوص كل مؤشر، والمصدر الذي جمعت منه، وعدد مرات ذلك الجمع، والطريقة المتبعة فيه. ويشمل أيضاً البيانات الأولية، والمستهدف من كل مؤشر.

المصطلح ذو الصلة: إطار النتائج

## الجمهور

مجموع الأشخاص أو المؤسسات في السياق الذي يحدث فيه التدخل؛ جميع الجهات المحتملة استهدافها بالتدخل.

**ملحوظة:** الفئة المستهدفة بالتدخل هي زمرة فرعية من الجمهور.

المصطلحات ذات الصلة: الفئة المستهدفة، الأشخاص المستفيدين، الأطراف المعنية



### Process evaluation

An evaluation of the internal dynamics of implementing organisations, their policy instruments, their service delivery mechanisms, their management practices, and the linkages among these.

Related term: formative evaluation

### Programme evaluation

Evaluation of a set of interventions, combined to attain specific global, regional, country, or sector development objectives.

**Note:** a development programme is a time-bound intervention involving multiple activities that may cut across sectors, themes and geographic areas.

Related term: country programme evaluation

### Project evaluation

Evaluation of an individual intervention designed to achieve specific objectives within specified resources and implementation schedules, often within the framework of a broader programme, examining its relevance, coherence, effectiveness, efficiency, impact and sustainability.

**Note:** Cost-benefit analysis is one instrument often used in project evaluation for projects with measurable benefits. When benefits cannot be quantified, cost effectiveness is a suitable approach.

### Évaluation de processus

Évaluation de la dynamique interne des organismes chargés de la mise en œuvre, de leurs instruments d'action, de leurs mécanismes de prestation de services, de leurs pratiques de gestion et des liens entre tous ces éléments.

Terme connexe : évaluation formative

### Évaluation de programme

Évaluation d'un ensemble d'interventions, structuré de manière à atteindre des objectifs de développement spécifiques à l'échelle d'un secteur, d'un pays, d'une région ou de la planète.

**Note :** Un programme de développement est une intervention sur une durée limitée englobant des activités multiples qui peuvent concerner plusieurs secteurs, thèmes ou zones géographiques.

Terme connexe : évaluation des programmes par pays

### Évaluation de projet

Évaluation d'une intervention individuelle conçue pour atteindre des objectifs spécifiques avec des ressources déterminées et conformément à un calendrier de mise en œuvre préétabli, souvent dans le cadre d'un programme plus large, en vue de déterminer sa pertinence, sa cohérence, son efficacité, son efficience, son impact et sa durabilité.

**Note :** L'analyse coûts-avantages est un outil souvent utilisé dans ce type d'évaluation pour les projets associés à des bénéfices mesurables. Si les bénéfices ne peuvent pas être quantifiés, on préférera l'analyse coût-efficacité.

### تقييم السيرة

تقييم للقوى الداخلية المدركة لهيئات التنفيذ، ولأدواتها الاستراتيجية، ولآليات تقديمها للخدمات، ولممارساتها الإدارية، وللصلات الموجودة بين هذه العناصر.

المصطلح ذو الصلة: التقييم التعليمي

### تقييم البرامج

تقييم زمرة من التدخلات، المؤلف بينها لتحقيق أهداف إنمائية عالمية أو إقليمية أو قطرية أو قطاعية محددة.

**ملحوظة:** البرنامج الإنمائي تدخل محدود في الزمن ينطوي على أنشطة متعددة قد تشمل مختلف القطاعات والمحاور والمناطق الجغرافية.

المصطلح ذو الصلة: تقييم البرامج القطرية

### تقييم المشروع

تقييم تدخل فردي يرمي إلى تحقيق أهداف معينة بموارد محددة وطبقاً لآجال تنفيذ معلومة، وغالباً ما يكون ذلك في إطار برنامج أوسع. ويفحص هذا التقييم مدى ملاءمة التدخل وتماسكه، وفعالته، وكفائته، وتأثيره، واستدامته.

**ملحوظة:** تحليل التكاليف والمنافع هو إحدى الأدوات التي غالباً ما تُستخدم في هذا النوع من التقييم للمشاريع ذات المنافع القابلة للقياس. وإذا تعذر قياس المنافع قياساً كمياً، كانت فعالية التكلفة هي الأداة المناسبة.



### Quality assurance

Any activity or process that is used to assess and improve the merit or the worth of an intervention or its compliance with given standards and requirements.

**Note:** Examples of quality assurance activities include appraisal, results-based management, reviews, and evaluations. Quality assurance may also refer to the assessment of the quality of a portfolio and its overall effectiveness.

### Quality at entry

The strength of the intervention implementation and results, at the time it is designed or before it starts, in terms of its potential relevance, effectiveness, coherence, efficiency, impact and sustainability.

**Note:** Quality at entry may also be a factor of the extent to which the intervention design is evidence-informed, including the involvement of stakeholders in the conceptualisation of the intervention.

Related terms: evaluability, ex-ante evaluation

### Randomised Control Trial (RCT)

A type of evaluation that randomly assigns access to the intervention, in order to control influencing variables and limit bias, generating internally valid estimates of results.

### Assurance qualité (ou Assurance de la qualité)

Toute activité ou tout processus utilisé pour apprécier et améliorer l'intérêt ou la valeur d'une intervention, ou sa conformité à des normes et exigences préétablies.

**Note :** L'appréciation préalable, la gestion axée sur les résultats, les examens et les évaluations sont autant d'exemples d'activités d'assurance qualité. Celle-ci peut aussi désigner l'appréciation de la qualité d'un portefeuille d'activités et son efficacité globale.

### Qualité à l'entrée

Robustesse d'une intervention sur les plans de sa mise en œuvre et de ses résultats, au moment de sa conception ou avant son lancement, en termes de pertinence, d'efficacité, de cohérence, d'efficience, d'impact et de durabilité potentiels.

**Note :** La qualité à l'entrée peut aussi dépendre de la mesure dans laquelle la conception de l'intervention repose sur des données factuelles, et notamment de la participation des parties prenantes à la conceptualisation de l'intervention.

Termes connexes : évaluabilité, évaluation ex ante

### Essai contrôlé randomisé (ECR)

Type d'évaluation qui sélectionne de manière aléatoire les bénéficiaires d'une intervention afin de neutraliser l'influence de certaines variables et de limiter les biais, ce qui permet d'assurer la validité interne des estimations de résultats produites.

### ضمان الجودة

أي نشاط أو سيرورة تُستخدم لتخمين وتحسين أهمية أو قيمة التدخل، أو امتثاله لمعايير وشروط معيّنة.

**ملحوظة:** من الأمثلة على أنشطة ضمان الجودة التقدير، والإدارة القائمة على النتائج، والفحوص، والتقييمات. وقد يشير ضمان الجودة أيضاً إلى تخمين جودة المحفظة وفعاليتها العامة.

### الجودة عند البدء

قوة تنفيذ ونتائج التدخل، عند تصميمه أو قبل بدئه، وذلك من حيث ملاءمته المحتملة وفعاليتها وتماسكه وكفاءته وتأثيره واستدامته.

**ملحوظة:** قد تعتمد الجودة عند البدء أيضاً على مدى استناد تصميم التدخل إلى الأدلة، وعلى مدى مشاركة الأطراف المعنية في وضع تصوّر لهذا التدخل.

المصطلحات ذات الصلة: قابلية التقييم، التقييم القبلي

### تجربة الضبط العشوائية

نوع من التقييم يختار الجهات المستفيدة من التدخل اختياراً عشوائياً، وذلك من أجل ضبط تأثير المتغيرات والحدّ من التحيز، وهو ما يؤدي إلى تخمينات صحيحة داخلياً للنتائج.



## Reach

The people affected by an intervention, as a subset of the total population.

Related terms: people who benefit, target group, population

## Real-time evaluation (real-time learning)

A process that provides immediate (independent) evaluative evidence, insights and feedback to inform decision making, learning and implementation while the intervention is underway.

Related term: monitoring

## Recommendations

Proposals aimed at enhancing the relevance, coherence, effectiveness, efficiency, impact or sustainability of the intervention; at redesigning the objectives; or reallocating resources. Recommendations should be based on findings and conclusions.

## Public touché (ou Public concerné)

Sous-ensemble de la population totale constitué des personnes touchées par une intervention.

Termes connexes : bénéficiaire, groupe cible, population

## Évaluation en temps réel (Apprentissage en temps réel)

Processus qui produit immédiatement des données factuelles, des éclairages et un retour d'information (indépendants) permettant une évaluation, à l'appui de la prise de décision, de l'apprentissage et de la mise en œuvre au cours d'une intervention.

Terme connexe : suivi

## Recommandation

Proposition qui a pour but d'améliorer la pertinence, la cohérence, l'efficacité, l'efficience, l'impact ou la durabilité d'une intervention, d'en redéfinir les objectifs ou de réaffecter les ressources mobilisées. Une recommandation doit s'appuyer sur des constatations et des conclusions.

## الجهة المتأثرة

زُمرَةٌ فرعية، من مجموع الجمهور، تتألف من المتأثرين بالتدخل.

المصطلحات ذات الصلة: الأشخاص المستفيدون، الفئة المستهدفة، الجمهور

## التقييم الفوريّ (التعلُّم الفوريّ)

سيرورةٌ توفّر أدلةً وتبصّرات وأصداء تقييمية عاجلة (مستقلة) تساعد على اتخاذ القرار والتعلُّم والتنفيذ وقت حدوث التدخل.

المصطلح ذو الصلة: الرصد

## التوصيات

مقترحات يُراد بها تحسين ملاءمة التدخل أو تماسكه أو فعاليته أو كفايته أو تأثيره أو استدامته؛ أو إعادة تحديد أهدافه؛ أو إعادة تخصيص الموارد. وينبغي أن تستند التوصيات إلى الاستنتاجات والخلاصات.



## Relevance

The extent to which the intervention objectives and design respond to beneficiaries, global, country, and partner/institution needs, policies, and priorities, and continue to do so if circumstances change.

**Note:** "Respond to" means that the objectives and design of the intervention are sensitive to the economic, environmental, equity, social, political economy, and capacity conditions in which it takes place. "Partner/institution" includes government (national, regional, local), civil society organisations, private entities and international bodies involved in funding, implementing and/or overseeing the intervention. Relevance assessment involves looking at differences and trade-offs between different priorities or needs. It requires analysing any changes in the context to assess the extent to which the intervention can be (or has been) adapted to remain relevant.

**Related terms:** beneficiaries (people who benefit), coherence, effectiveness, efficiency, impact, sustainability

## Pertinence

Mesure dans laquelle les objectifs et la conception d'une intervention correspondent aux besoins, aux politiques et aux priorités des bénéficiaires, du pays, de la communauté internationale et des partenaires/institutions et continuent d'y correspondre même si le contexte évolue.

**Note :** L'expression " correspondent aux " signifie que les objectifs et la conception de l'intervention tiennent compte des conditions – économiques, environnementales, d'équité, sociales, liées à l'économie politique et aux capacités – dans lesquelles l'intervention est menée. Le terme " partenaires/ institutions " englobe les administrations (nationales, régionales, locales), les organisations de la société civile, les entités privées et les organismes internationaux participant au financement, à la mise en œuvre et/ou à la supervision de l'intervention. L'évaluation de la pertinence consiste à examiner les différences et les arbitrages entre plusieurs priorités ou besoins. Elle exige d'analyser toute évolution du contexte pour pouvoir déterminer dans quelle mesure l'intervention peut être (ou a été) adaptée afin de conserver sa pertinence.

**Termes connexe :** bénéficiaires (personnes bénéficiant), cohérence, efficacité, efficacité impact, durabilité

## الملاءمة

القدر الذي توافق به أهدافُ التدخل ويوافق به تصميمُه احتياجات وسياسات وأولويات الجهات المستفيدة، والبلد، والمجتمع الدولي، والجهات الشريكة أو المؤسسات؛ والقدر الذي تستمر به تلك الموافقة حتى عند تغير الظروف.

**ملحوظة:** تعني "الموافقة" أن أهداف وتصميم التدخل تراعي الظروف الاقتصادية والبيئية والإنصافية والاجتماعية والاقتصادية السياسية والإمكانية التي يجري فيها التدخل. وتشمل "الجهات الشريكة أو المؤسسات" السلطات الإدارية (الوطنية، الإقليمية، المحلية)، ومنظمات المجتمع المدني، والكيانات الخاصة، والهيئات الدولية، التي تشارك في تمويل التدخل أو في تنفيذه أو في الإشراف عليه أو فيها جميعاً. ويقوم فحص الملاءمة على النظر إلى الاختلافات والموازانات بين مختلف الأولويات أو الاحتياجات. وهو يتطلب تحليل أيّ تغير في السياق من أجل تحديد القدر الذي يمكن (أو أمكن) به تكييف التدخل حتى يظل ملائماً.

المصطلحات ذات الصلة: الجهات المستفيدة (الأشخاص المستفيدون)، الاتساق، الفعالية، الكفاءة، التأثير، الاستدامة



## Reliability

Consistency or dependability of data and evaluation judgements, with reference to the quality of the instruments, procedures and analyses used to collect and interpret results and evaluation data.

**Note:** Evaluation and results information is reliable when repeated observations using similar instruments under similar conditions produce similar results.

## Results

The outputs, outcomes or impacts (intended or unintended, positive or negative) of an intervention.

**Related terms:** outputs, outcomes, effects, impacts

## Results chain

The causal sequence of an intervention that stipulates the different stages leading to the achievement of the desired objectives. In general, the results chain starts with inputs, which then link to activities and outputs, and culminate in outcomes, and impacts. In some cases, reach is included as part of the results chain.

**Related terms:** inputs, activities, outputs, outcomes, impact, results framework, theory of change, performance measurement framework

## Fiabilité

Cohérence ou solidité des données et des appréciations établies sur la base de l'évaluation. La fiabilité fait référence à la qualité des outils, procédures et analyses utilisés pour collecter et interpréter les résultats et les données d'évaluation.

**Note :** Les évaluations et les informations sur les résultats sont fiables dès lors que des observations répétées produites à l'aide des mêmes outils dans des conditions analogues aboutissent à des résultats similaires.

## Résultats

Produits, réalisations ou impacts (escomptés ou non, positifs ou négatifs) d'une intervention.

**Termes connexes :** produits (ou extrants), réalisations (ou effets directs), effets, impacts (ou retombées)

## Chaîne de résultats

Dans une intervention, suite de relations de cause à effet qui détermine les différentes étapes menant à l'atteinte des objectifs visés. En règle générale, la chaîne de résultats commence par la mise à disposition des ressources, se poursuit par les activités et leurs extrants, pour aboutir aux réalisations et aux impacts. Dans certains cas, le public touché fait partie de la chaîne de résultats.

**Termes connexes :** ressources (ou moyens ou intrants), activité, produits (ou extrants), réalisations (ou effets directs), impact, cadre de résultats, théorie du changement, cadre de mesure des performances

## الموثوقية

هي اتساق أو مصداقية البيانات والأحكام التقييمية؛ وهي تشير إلى نوعية الأدوات والإجراءات والتحليلات المستخدمة في جمع وتفسير النتائج وبيانات التقييم.

**ملحوظة:** تكون التقييمات والمعلومات عن النتائج موثوقةً بصحتها عندما تسفر الملاحظات المتكررة التي تستخدم أدوات متماثلة في ظروف متماثلة عن نتائج متماثلة.

## النتائج

مخرجات التدخل أو آثاره المباشرة أو تأثيراته (المقصودة أو غير المقصودة، الإيجابية أو السلبية).

المصطلحات ذات الصلة: المخرجات، الآثار المباشرة، الآثار، التأثيرات

## سلسلة النتائج

في التدخل، هي متوالية سببية تحدد مختلف المراحل المؤدية إلى تحقيق الأهداف المنشودة. وعلى العموم، تبدأ سلسلة النتائج بتوفير المدخلات، وتتم بالأنشطة ومخرجاتها، وتنتهي بالآثار المباشرة والتأثيرات. وفي بعض الحالات، تشكل الجهة المتأثرة جزءاً من سلسلة النتائج.

المصطلحات ذات الصلة: المدخلات، الأنشطة، المخرجات، الآثار المباشرة، التأثير، إطار النتائج، نظرية التغيير، إطار قياس الأداء



## Results framework

Explicit articulation (typically, in a graphical or tabular manner) of how a strategy or intervention will achieve the objective(s), including causal relationships and underlying assumptions and risks.

**Note:** Generally, includes indicators (with baseline, data source, means of verification, etc. for each) for the full results chain: inputs, activities, outputs, outcomes and impacts. In some instances, results frameworks only describe the desired outputs, outcomes and impacts, leaving flexibility to define the inputs and activities that will lead to these results.

**Related terms:** results chain, logical framework, theory of change, intervention logic

## Results information

Qualitative or quantitative data about the outputs, outcomes or impacts (intended or unintended, positive or negative) of an intervention.

**Related terms:** indicator, results, performance indicator

## Cadre de résultats

Formulation explicite (généralement sous forme de graphique ou de tableau) de la manière dont une stratégie ou une intervention atteindra le ou les objectifs visés, prenant en compte les relations de cause à effet ainsi que les hypothèses et risques sous-jacents.

**Note :** En règle générale, comprend des indicateurs (avec situation de référence, source de données, moyens de vérification, etc. pour chacun) pour toute la chaîne de résultats : ressources, activités, extrants, réalisations et impacts. Dans certains cas, les cadres de résultats décrivent uniquement les extrants, réalisations et impacts escomptés, laissant une marge de manœuvre pour définir les ressources et les activités qui conduiront à ces résultats.

**Termes connexes :** chaîne de résultats, cadre logique, théorie du changement, logique d'intervention

## Informations sur les résultats

Données qualitatives ou quantitatives concernant les produits, les réalisations ou les impacts (escomptés ou non, positifs ou négatifs) d'une intervention.

**Termes connexes :** indicateur, résultat, indicateur de performance

## إطار النتائج

تعبير صريح (في شكل خط بياني أو جدول عموماً) عن الطريقة التي تحقق بها الاستراتيجية أو التدخل الهدف (أو الأهداف)، والتي تشمل العلاقات السببية المؤدية إلى هذه الأهداف والافتراضات المضرة في هذه العلاقات والمخاطر الكامنة فيها.

**ملحوظة:** يتضمّن "إطار النتائج"، بصفة عامة، مؤشرات على سلسلة النتائج كاملة (أي المدخلات والأنشطة والمخرجات والآثار المباشرة والتأثيرات)، وهي مؤشرات كلٌّ منها مزوّد بحالة أولية، ومصدر بيانات، ووسائل تثبّت، إلخ. وفي بعض الحالات، لا تصف أطر النتائج سوى المخرجات والآثار المباشرة والتأثيرات المنشودة، وتترك قدراً من المرونة لتحديد المدخلات والأنشطة التي ستؤدي إلى هذه النتائج.

المصطلحات ذات الصلة: سلسلة النتائج، الإطار المنطقي، نظرية التغيير، منطق التدخل

## المعلومات عن النتائج

بيانات نوعية أو كمية عن مخرجات التدخل أو آثاره المباشرة أو تأثيراته (المقصودة أو غير المقصودة، الإيجابية أو السلبية).

المصطلحات ذات الصلة: المؤشر، النتائج، مؤشر الأداء





## Results-Based Management (RBM)

A management strategy focusing on performance and achievement of outputs, outcomes and impacts. This management approach provides the framework, tools and guidance for strategic planning, risk management, performance monitoring, evaluation and knowledge management. It serves four complementary purposes: decision-making, learning, accountability and communication.

**Note:** RBM is often a participatory and team-based management approach designed to improve programme delivery and strengthen management effectiveness, efficiency, learning and accountability.

## Review

An assessment of the performance of an intervention, periodically or on an ad hoc basis.

**Note:** Sometimes the terms "review" and "evaluation" are used as synonyms. However an evaluation is generally a more systematic and comprehensive assessment than a review. Reviews tend to emphasise operational aspects.

Related term: evaluation

## Gestion axée sur les résultats (GAR)

Stratégie de gestion orientée vers la performance, l'obtention d'extrants, de réalisations et d'impacts. Elle fournit le cadre, les outils et les orientations à l'appui de la planification stratégique, de la gestion des risques, du suivi des performances, de l'évaluation et de la gestion des connaissances. Elle vise quatre objectifs complémentaires : prise de décision, apprentissage, redevabilité et communication.

**Note :** La GAR est souvent une modalité de gestion participative et s'appuyant sur une équipe, conçue pour améliorer l'exécution d'un programme et renforcer l'efficacité de la gestion, l'efficacité, l'apprentissage et la redevabilité.

## Examen

Appréciation, périodique ou ponctuelle, de la performance d'une intervention.

**Note :** Les termes " examen " et " évaluation " sont parfois utilisés comme synonymes. Toutefois, une évaluation constitue généralement une appréciation plus systématique et plus exhaustive qu'un examen. L'examen tend à souligner les aspects opérationnels.

Terme connexe : évaluation

## الإدارة القائمة على النتائج

استراتيجية إدارية تركز على الأداء وتحقيق المخرجات والآثار المباشرة والتأثيرات جميعاً. وتوفر هذه المنهجية الإدارية الإطار والأدوات والتوجيهات اللازمة للتخطيط الاستراتيجي وإدارة المخاطر ورصد الأداء والتقييم وإدارة المعرفة. وتخدم أربعة أغراض متكاملة هي: اتخاذ القرار، والتعلم، والمساءلة، والتواصل.

**ملحوظة:** غالباً ما تكون "الإدارة القائمة على النتائج" طريقة تشاركية وجماعية في الإدارة ترمي إلى تحسين تنفيذ البرامج وتعزيز فعالية الإدارة، والكفاءة، والتعلم، والمساءلة.

## المراجعة

فحصٌ لأداء التدخل فحماً دورياً أو مخصّصاً.

**ملحوظة:** في بعض الأحيان، يُستخدَم المصطلحان "مراجعة" و"تقييم" بصفتيها مترادفين، غير أن التقييم يكون على العموم فحماً أكثر منهجية وشمولية من المراجعة. ويغلب على المراجعة إيلاءُ الاهتمام للجوانب التشغيلية.

المصطلح ذو الصلة: التقييم



## Risk analysis

An analysis or an assessment of factors that affect or are likely to affect the achievement of an intervention's objectives. A detailed examination of the potential unwanted and negative consequences to human life, health, property, or the environment posed by an intervention; a systematic process to provide information regarding such undesirable consequences; the process of quantification of the probabilities and expected impacts for identified risks.

## Rubric

A framework that sets out criteria and standards for different levels of performance and describes what performance would look like at each level, as a way of answering evaluative questions. It also includes guidance on how to synthesise evidence to form an overall evaluative conclusion.

## Sample

A subset of a given population which is chosen in such a way as to allow extrapolation of findings to the population.

**Note:** Extrapolation can be done statistically for random sampling and analytically for purposeful sampling.

Related terms: counterfactual, population

## Analyse des risques

Analyse ou appréciation des facteurs qui influencent, ou pourraient influencer, l'atteinte des objectifs d'une intervention. Examen détaillé des conséquences non voulues et négatives qu'une intervention pourrait avoir sur la vie humaine, la santé, les biens ou l'environnement ; processus systématique visant à fournir des informations sur ces conséquences indésirables ; processus de quantification de leur probabilité et des impacts que pourraient avoir les risques mis en évidence.

## Rubrique

Cadre qui définit les critères et les normes pour différents niveaux de performance, décrivant ainsi la performance attendue à chaque niveau, et permettant de répondre aux questions d'évaluation. Inclut également des orientations sur la manière de synthétiser les éléments factuels afin d'élaborer une conclusion d'évaluation globale.

## Échantillon

Sous-ensemble d'une population donnée sélectionné de manière à permettre une extrapolation des constatations à la population entière.

**Note :** L'extrapolation peut être effectuée statistiquement, en cas d'échantillonnage aléatoire, ou analytiquement, en cas d'échantillonnage raisonné.

Termes connexes : scénario en l'absence d'intervention (ou situation contrefactuelle), population

## تحليل المخاطر

تحليل أو فحص للعوامل التي تؤثر أو يُحتمل أن تؤثر على تحقيق أهداف التدخل. بحث مفصّل للعواقب السلبية وغير المرغوب فيها التي يُحتمل أن تكون للتدخل على حياة الإنسان أو صحته أو ممتلكاته أو البيئة المحيطة به؛ سيرورة منهجية لتوفير المعلومات عن هذه العواقب غير المرغوب فيها؛ سيرورة الحصر الكميّ لاحتمالات حدوث المخاطر المكتشفة وللتأثيرات المتوقعة أن تخلفها.

## نموذج التقييم

إطارٌ يحدّد المقاييس والمعايير المتعلقة بمختلف مستويات الأداء، ويصف ما سيكون عليه الأداء في كل مستوى، وذلك من أجل الإجابة على أسئلة التقييم. ويتضمّن أيضاً توجيهات بشأن الطريقة التي يمكن بها تجميع الأدلة لصياغة خلاصة تقييمية شاملة.

## العينة

زمرة فرعية من جمهور معين تُختار بطريقة تمكّن من تعميم الاستنتاجات على الجمهور ككل.

**ملحوظة:** يمكن إجراء التعميم بطريقة إحصائية في حالة أخذ عينات عشوائية، أو بطريقة تحليلية في حالة أخذ عينات متعمّدة.

المصطلحات ذات الصلة: الواقع المضاد، الجمهور



### Scope of the evaluation

The time period, funds, geographical area, target group(s), organisational set-up, implementation arrangements, policy and institutional context, and other dimensions covered by the evaluation.

**Note:** The scope of the evaluation should be delineated along at least four levels: operational (all or part of the areas of intervention, one or more related policies or interventions), institutional (all or part of the authorities), temporal (period taken into account) and geographic (one or more territories or parts of territories, a specific region, city, place, etc.).

### Sector programme evaluation

Evaluation of a cluster of interventions within one country or across countries, all of which contribute to the achievement of a specific goal.

**Note:** a sector includes development activities commonly grouped together for the purpose of public action such as health, education, agriculture, transport, etc.

### Self-evaluation

An evaluation of an intervention by those who are responsible for its design and delivery.

Related term: internal evaluation

### Périmètre (d'une évaluation)

Période, financements, zone géographique, groupe(s) cible(s), organisation interne, dispositions de mise en œuvre, contexte stratégique et institutionnel et autres dimensions couverts par une évaluation.

**Note :** Le périmètre d'une évaluation doit être délimité au moins sur quatre plans : opérationnel (l'intégralité ou une partie des domaines de l'intervention, une ou plusieurs politiques publiques ou interventions), institutionnel (l'ensemble ou une partie des autorités), temporel (période examinée) et géographique (un ou plusieurs territoires ou parties de territoires, une région, une ville ou un endroit spécifique, etc.).

### Évaluation de programme sectoriel

Évaluation d'une série d'interventions dans un ou plusieurs pays, contribuant ensemble à une même finalité.

**Note :** On parle de secteur pour des activités de développement qui sont habituellement regroupées dans la perspective d'une action publique dans un domaine tel que la santé, l'éducation, l'agriculture, les transports, etc.

### Auto-évaluation

Évaluation d'une intervention réalisée par ceux qui ont la responsabilité de sa conception et de sa mise en œuvre.

Terme connexe : évaluation interne

### نطاق التقييم

المدة الزمنية، والأموال، والمنطقة الجغرافية، والفئة (أو الفئات) المستهدفة، والتكوين التنظيمي، وتدابير التنفيذ، والسياق الاستراتيجي والمؤسسي، وغيرها من الجوانب التي يشملها التقييم.

**ملحوظة:** ينبغي وصف نطاق التقييم على أربعة مستويات على الأقل هي: المستوى التشغيلي (مجالات التدخل كلها أو بعضها، سياسة واحدة أو تدخل واحد أو عدة سياسات أو تدخلات ذات صلة)، والمستوى المؤسسي (السلطات كلها أو بعضها)، والمستوى الزمني (المدة المأخوذة في الحسبان)، والمستوى الجغرافي (إقليم أو عدة أقاليم أو أجزاء من الأقاليم، أو منطقة، أو مدينة، أو موضع بعينه، إلخ).

### تقييم البرامج القطاعية

تقييم مجموعة من التدخلات التي تجرى في بلد واحد أو في عدة بلدان، والتي تساهم جميعها في تحقيق غاية معينة.

**ملحوظة:** القطاع هو أنشطة إنمائية تُجمَع عادة من أجل تيسير عمل حكومي، كالصحة والتعليم والزراعة والنقل، إلخ.

### التقييم الذاتي

تقييم للتدخل يجريه المكلّفون بتصميم هذا التدخل وتنفيذه.

المصطلح ذو الصلة: التقييم الداخلي



### Social impact evaluation (social impact assessment)

An evaluation that determines (ex-ante or ex-post) the likely or actual social effects of an intervention. Involves the intended and unintended social consequences, both positive and negative, of interventions and any social change processes affected by the intervention.

### Stakeholders

Agencies, organisations, groups or individuals who have a direct or indirect interest in the intervention or its monitoring and evaluation.

### Strategic evaluation

An evaluation that examines how priorities are formulated, looking at overall systems and trends affecting performance and results.

### Summative evaluation

A study conducted at the end of an intervention (or a phase of that intervention) to determine the extent to which anticipated outcomes were produced. Summative evaluation is intended to provide information about the worth or significance of the intervention.

### Évaluation d'impact social

Évaluation qui détermine (ex ante ou ex post) les effets sociaux probables ou réels d'une intervention. Elle porte sur les conséquences sociales voulues ou non, positives aussi bien que négatives, des interventions, ainsi que sur tout processus de changement social influencé par l'intervention.

### Parties prenantes

Organismes, organisations, groupes ou individus qui ont un intérêt direct ou indirect dans l'intervention ou dans son suivi et son évaluation.

### Évaluation stratégique

Évaluation qui porte sur la formulation des priorités, en examinant les tendances et systèmes globaux qui influent sur les performances et les résultats.

### Évaluation récapitulative

Étude conduite en fin d'intervention (ou à la fin d'une étape de cette intervention) pour déterminer dans quelle mesure les réalisations escomptées ont été produites. L'évaluation récapitulative vise à fournir des informations sur l'intérêt ou l'importance de l'intervention.

### تقييم التأثير الاجتماعي

تقييمٌ يحدّد (قبلًا أو بعدًا) آثار التدخل الاجتماعية المحتملة أو الفعلية. ويتناول العواقب الاجتماعية المقصودة وغير المقصودة، إيجابية كانت أو سلبية، للتدخلات وأيّ سيرورة تغيير اجتماعي تتأثر بالتدخل.

### الأطراف المعنية

وكالات أو مؤسسات أو مجموعات أو أفراد لهم مصلحة مباشرة أو غير مباشرة في التدخل أو في رصده وتقييمه.

### التقييم الاستراتيجي

تقييم يبحث الطريقة التي تصاغ بها الأولويات، وينظر في النظم والاتجاهات العامة التي تؤثر على الأداء والنتائج.

### التقييم الختامي

دراسة تجرى في نهاية التدخل (أو في نهاية مرحلة من ذلك التدخل) لتحديد مدى تحقق الآثار المباشرة المتوقعة. والهدف من التقييم الختامي هو تقديم معلومات عن قيمة أو أهمية التدخل.



## Sustainability

The extent to which the net benefits of the intervention continue, or are likely to continue.

**Note:** Includes an examination of the financial, economic, social, environmental, and institutional capacities of the systems needed to sustain net benefits over time. Involves analyses of resilience, risks and potential trade-offs. Depending on the timing of the evaluation, this may involve analysing the actual flow of net benefits or estimating the likelihood of net benefits continuing over the medium and long term.

## Target

An objective, usually quantitative, defined as a value on an established indicator. The target is generally set at the beginning of an intervention and is expected to be achieved by a specific point in time with available resources.

Related term: performance indicator

## Target group

The specific individuals, communities or organisations that the intervention is intended to reach.

**Note:** Can also be defined as the recipients of the goods and services produced by the intervention, or whose skills or capacities have changed because of the intervention. The target group may or may not be the individuals or organisations that, ultimately, are intended to benefit from the intervention.

Related term: reach

## Durabilité

Mesure dans laquelle les bénéfices nets d'une intervention perdureront ou sont susceptibles de perdurer.

**Note :** Est englobé l'examen des capacités financières, économiques, sociales, environnementales et institutionnelles des systèmes nécessaires à la pérennité des bénéfices nets. Cela comprend les analyses de la résilience, des risques et des éventuels arbitrages. Selon le moment où l'évaluation est effectuée, ce processus peut permettre d'analyser l'apport réel de bénéfices nets ou d'estimer la probabilité que les bénéfices nets perdurent à moyen et long terme.

## Cible

Objectif, le plus souvent quantitatif, qui prend la forme d'une valeur pour un indicateur déterminé. La cible est généralement fixée au début d'une intervention, et elle est supposée être atteinte à un moment précis avec les ressources disponibles.

Terme connexe : indicateur de performance

## Groupe cible (ou Population cible)

Personnes, communautés ou organisations spécifiques qu'une intervention est supposée atteindre.

**Note :** Un groupe cible peut aussi être défini comme l'ensemble des bénéficiaires des biens et services produits par l'intervention, ou dont les compétences ou capacités ont évolué sous l'effet de l'intervention. Le groupe cible peut comprendre ou non les individus ou organisations auxquels l'intervention bénéficie in fine.

Terme connexe : public touché (ou public concerné)

## الاستدامة

القَدْر الذي تستمرُّ به، أو يُحتمل أن تستمرَّ به، منافعُ التدخل الصافية.

**ملحوظة:** يُعنى مقياسُ الاستدامة ببحثِ القدرات المالية والاقتصادية والاجتماعية والبيئية والمؤسسية للنظم، اللازمة للحفاظ على المنافع الصافية على مرِّ الزمن. ويتضمَّن ذلك البحث تحليلَ القدرة على الصمود، وتحليل المخاطر، وتحليل الموارزات المحتملة. وبحسب الوقت الذي يجرى فيه التقييم، فإنه قد يعني تحليل التدفق الفعلي للمنافع الصافية أو تقدير احتمال استمرار المنافع الصافية على المدى المتوسط والبعيد.

## المستهدف

هدفٌ - كميٌّ عادةً - يُعرَّف بأنه قيمة عددية على مؤشرٍ معيَّن. ويُحدِّد المستهدف عموماً في بداية التدخل، ويُتوقع تحقيقه في وقتٍ معلوم بالموارد المتاحة.

المصطلح ذو الصلة: مؤشر الأداء

## الفئة المستهدفة

أفراد أو جماعات أو مؤسسات معلومة مقصودة بالتدخل.

**ملحوظة:** يمكن تعريف "الفئة المستهدفة" أيضاً بأنها مجموع الجهات المستفيدة من السلع والخدمات التي ينتجها التدخل، أو التي تغيرت مهاراتها أو قدراتها بسبب التدخل. وقد تشمل الفئة المستهدفة أو لا تشمل الأفراد أو المؤسسات المراد استفادتها من التدخل في نهاية المطاف.

المصطلح ذو الصلة: الجهة المتأثرة



### Terms of reference

Written document presenting the purpose and scope of the evaluation, the methods to be used, the standard against which performance is to be assessed or analyses are to be conducted, the resources and time allocated, and reporting requirements.

**Note:** Two alternative expressions sometimes used are “scope of work” and “evaluation mandate”.

### Thematic evaluation

Evaluation of a selection of interventions, all of which address a specific sustainable development priority or topic, that cuts across countries, regions, and sectors.

**Note:** Often thematic evaluations will examine a strategic approach or priority topic across a variety of interventions. An example would be evaluating the extent to which the rights of people with disabilities were advanced across a portfolio of interventions in education, health and employment.

### Theory of change

The way the intervention is expected to achieve or achieves change. It represents how people understand change to occur in a given context, including explicit (or implicit) assumptions about the causal links between inputs, activities and results. Often also includes evidence and risks for these elements of the results chain.

**Related terms:** intervention logic, logical framework, results chain, assumptions

### Mandat (ou Termes de référence)

Document écrit présentant le but et le périmètre d'une évaluation, les méthodes à utiliser, les références au regard desquelles apprécier la performance ou conduire les analyses, les ressources et le temps impartis, ainsi que les exigences en matière de présentation des résultats.

**Note :** On utilise parfois comme synonyme " périmètre des travaux ".

### Évaluation thématique

Évaluation d'un certain nombre d'interventions, toutes orientées vers une priorité ou un sujet spécifique lié au développement durable, qui peut porter sur plusieurs pays, régions et secteurs à la fois.

**Note :** Souvent, les évaluations thématiques examinent une approche stratégique ou un sujet prioritaire commun à plusieurs interventions. On peut citer comme exemple l'évaluation des progrès réalisés au niveau des droits des personnes handicapées grâce à un portefeuille d'interventions dans les domaines de l'éducation, de la santé et de l'emploi.

### Théorie du changement

Manière dont une intervention donnée est censée conduire ou conduit à un changement. Représente la façon d'appréhender le changement qui devrait s'opérer dans un contexte donné, notamment les hypothèses explicites (ou implicites) concernant les liens de cause à effet entre les ressources, les activités et les résultats. Englobe aussi, souvent, des éléments probants et des risques associés à ces composantes de la chaîne de résultats.

**Termes connexes :** logique d'intervention, cadre logique, chaîne de résultats, hypothèses

### الشروط المرجعية

وثيقة مكتوبة تعرض الغرض من التقييم ونطاقه، والطرائق المراد استخدامها فيه، والمعايير التي ينبغي اعتمادها في فحص الأداء أو في إجراء التحليلات، والوقت والموارد المخصصة، وشروط إعداد التقارير.

**ملحوظة:** يُستخدم تعبيران بديلان في بعض الأحيان، هما " نطاق العمل " و " مهمة التقييم ".

### التقييم المواضيعي

تقييم لنخبة من التدخلات، تصبّ كُلها على أولوية أو موضوع معين يتعلق بالتنمية المستدامة ويشمل عدة بلدان ومناطق وقطاعات.

**ملحوظة:** غالباً ما تبحث التقييمات المواضيعية منهجاً استراتيجياً أو موضوعاً ذا أولوية مشتركة بين عدة تدخلات، ومن الأمثلة على ذلك تقييم القدر الذي تقدّم به إحقاق حقوق ذوي الإعاقة بفضل مجموعة من التدخلات في مجالات التعليم والصحة والتشغيل.

### نظرية التغيير

هي الطريقة التي يحققُ بها، أو يُتوقع أن يحققُ بها، التدرُّلُ التغيير. وهي تمثل الكيفية التي يفهم بها الناس التغيير الذي يمكن أن يحدث في سياق معين، ومنها الافتراضات الصريحة (أو الضمنية) بشأن العلاقات السببية بين المدخلات والأنشطة والنتائج. وغالباً ما تتضمن أيضاً الأدلة والمخاطر المتعلقة بهذه العناصر من سلسلة النتائج.

المصطلحات ذات الصلة: منطق التدخل، الإطار المنطقي، سلسلة النتائج، الافتراضات



### Transformative effects

Holistic and enduring changes in systems or norms.

Related term: impacts

### Triangulation

The use of three or more theories, sources or types of information, or types of analysis to verify and substantiate an assessment.

**Note:** Seeks to overcome the bias that comes from single informants, single methods, single observers or single theory studies by combining multiple data sources, methods, analyses or theories, monitoring and evaluation.

### Validity

The extent to which an evaluation is logically and factually sound. Also used to describe the quality of data collection strategies and instruments to accurately measure what they purport to measure.

### Effets transformateurs (ou Effets porteurs de transformations)

Effets entraînant des changements globaux et durables des systèmes ou des normes.

Terme connexe : impacts (ou retombées)

### Triangulation

Utilisation d'au moins trois théories, sources ou types d'information ou démarches d'analyse pour vérifier et étayer une appréciation.

**Note :** Vise à parer aux biais qui surviennent lorsque l'on se fonde sur une source d'information, une méthode, un observateur ou une étude théorique uniques, en combinant plusieurs sources de données, méthodes, analyses ou théories, ou exercices de suivi et d'évaluation.

### Validité

Degré de robustesse d'une évaluation sur le plan logique et factuel. Décrit également la qualité des stratégies et outils de collecte de données en ce qu'ils mesurent avec exactitude ce qu'ils sont censés mesurer.

### الآثار المُحدِثَة للتحوّل

الآثار التي تُؤدّي إلى تغيّرات شاملة ودائمة في الأنظمة أو القواعد.

المصطلح ذو الصلة: التأثيرات

### التثليث

استخدام ما لا يقل عن ثلاث نظريات أو مصادر أو أنواع من المعلومات، أو أنواع من التحليل للتثبت من حكم ما ودعّمه.

**ملحوظة:** يحاول خبراء التقييم- بالجمع بين عدة مصادر بيانات أو مناهج أو تحليلات أو نظريات، وبممارسة الرصد والتقييم- أن يتغلّبوا على التحيز الذي ينشأ من الاعتماد على مصدر معلومات وحيد أو منهج وحيد أو ملاحظ وحيد أو دراسة نظرية وحيدة.

### الصلاحية

القدر الذي يكون به التقييم سليماً من حيث المنطق والوقائع. ويُستخدم هذا المصطلح أيضاً لوصف جودة استراتيجيات وأدوات جمع البيانات من حيث إنها تقيس بدقة ما يُفترض فيها قياسه.

## Glossary of Key Terms in Evaluation and Results-Based Management for Sustainable Development

Second edition

This Glossary defines concepts and terms commonly used in evaluation and results-based management. It provides a shared understanding to support the design, management, monitoring and evaluation of interventions for sustainable development across sectors. As a reference document, it is helpful for those commissioning, managing, or conducting evaluations, as well as people involved in strategy or programme development, management, implementation and monitoring. While originally developed for international development co-operation, the Glossary can be applied in any field of public policy and is also useful for civil society, academia, and other non-state actors.

This second edition includes updated content, including new definitions for the widely used criteria – relevance, coherence, effectiveness, efficiency, impact and sustainability – endorsed by the OECD Development Assistance Committee in 2019. It also provides minor updates to the original text to reflect current good practice across a range of policy contexts. As concepts and language are constantly evolving, the document will be revisited and updated in due course.

OECD/IsDB 2024

ISBN : 978-92-64-4811-45

## Glossaire des principaux termes relatifs à l'évaluation et la gestion axée sur les résultats pour le développement durable

Deuxième édition

Ce glossaire définit les concepts et les termes couramment utilisés dans l'évaluation et la gestion axée sur les résultats. Il offre une compréhension commune pour soutenir la conception, la gestion, le suivi et l'évaluation des interventions en faveur du développement durable dans tous les secteurs. En tant que document de référence, il est utile aux personnes qui commandent, gèrent ou effectuent des évaluations, ainsi qu'aux personnes impliquées dans l'élaboration, la gestion, la mise en œuvre et la suivie de stratégies ou de programmes. Bien qu'il ait été conçu à l'origine pour la coopération internationale pour le développement, le glossaire peut être appliqué à toute domaine de la politique publique et est également utile à la société civile, au monde universitaire et à d'autres acteurs non étatiques.

Cette deuxième édition comprend un contenu actualisé, notamment de nouvelles définitions pour les critères largement utilisés – pertinence, cohérence, efficacité, efficacité, impact et durabilité – approuvés par le Comité d'aide au développement de l'OCDE en 2019. Elle apporte également des mises à jour mineures au texte original afin de refléter les bonnes pratiques actuelles dans les différents domaines de politiques publiques. Les concepts et le langage étant en constante évolution, le document sera revu et mis à jour en temps voulu.

## مسرد المصطلحات الأساسية في التقييم والإدارة القائمة على النتائج من أجل التنمية المستدامة

الطبعة الثانية

هذا المسرد يعرّف المفاهيم والمصطلحات الشائعة الاستخدام في التقييم والإدارة القائمة على النتائج. وبذلك يوفر فهماً مشتركاً لها يمكّن من دعم تصميم وإدارة ورصد وتقييم التدخلات الرامية إلى تحقيق التنمية المستدامة في مختلف القطاعات. وهو- بصفته وثيقة مرجعية- مفيدٌ لمن يستنجزون أو يديرون أو يُجرون التقييمات، وكذلك لمن يشاركون في وضع وإدارة وتنفيذ ورصد الاستراتيجيات أو البرامج. وإذا كان المسرد قد أعدّ في الأصل لفائدة التعاون الإنمائي الدولي، فإنه يمكن تطبيقه في أيّ مجال من مجالات السياسة العامة ويكون مفيداً أيضاً للمجتمع المدني والأوساط الجامعية والجهات الفاعلة الأخرى غير الحكومية.

وتتضمّن هذه الطبعة الثانية محتوًى محدّثاً وتعريفات جديدة للمقاييس المستخدمة على نطاق واسع (وهي الملاءمة والاتساق والفعالية والكفاءة والتأثير والاستدامة) التي أقرتها لجنة المساعدة الإنمائية التابعة لمنظمة التعاون والتنمية في الميدان الاقتصادي سنة ٢٠١٩. وهي تُجرّي أيضاً تحديثات طفيفة على النص الأصلي من أجل التعبير عن الممارسات الجيدة الحالية المتبعة في مختلف مجالات السياسات العامة. ولما كانت المفاهيم واللغة في تطوّر مستمر، فإن هذه الوثيقة ستخضع للمراجعة والتحديث كلما اقتضت الضرورة ذلك.